



ООО "Институт территориального планирования "Град"

ИНФОРМАЦИОННО-АНАЛИТИЧЕСКАЯ СИСТЕМА
УПРАВЛЕНИЯ ГРАДОСТРОИТЕЛЬНЫМ РАЗВИТИЕМ
ТЕРРИТОРИЙ

«ИАС УГРТ ЯНАО»

Руководство администратора

Омск 2011

СОДЕРЖАНИЕ

Часть I Общие сведения	5
1 Аннотация.....	5
2 Список сокращений.....	5
3 Размещение файлов программы.....	5
Часть II Установка и удаление системы	7
1 Требования к техническим и программным средствам.....	7
2 Права пользователей для установки системы.....	7
3 Подготовка к инсталляции.....	7
Установка серверной части Oracle	7
Установка клиентской части Oracle	15
4 Инсталляция системы.....	16
Установка приложения ИС ОГД	17
Установка MapXtreme 7.0 триальная версия	24
5 Удаление системы.....	27
Часть III Администрирование системы	29
1 Управление проектами.....	31
2 Управление организационной структурой.....	31
Добавить подразделение	33
Добавить должность	34
Добавить сотрудника	34
Редактировать справочное значение	35
Удалить справочное значение	35
3 Работа с учетными записями групп пользователей.....	35
Окно работы с учетными записями групп пользователей	36
Добавить учетную запись	38
Применить фильтр пользователей	40
Установить принадлежность пользователя к группе	41
Редактировать учетную запись	41
Удалить учетную запись	42
Добавить группу пользователей	42
Редактировать группу	44
Удалить группу пользователей	44
4 Работа с правами на каталоги, на данные каталогов	45
Окно работы с правами на каталоги	45
Управление каталогами	47
Просмотреть свойства конфигурируемого каталога.....	49
Назначить права на работу с данными	51
Создать конфигурируемый каталог.....	53
Изменить свойства конфигурируемого каталога	55
Разрушить конфигурируемый каталог	56

5	Работа с правами на поля объектов и на связанные объекты.....	57
	Окно работы с правами на поля/связанные объекты	60
	Применить фильтр типов полей	63
	Просмотреть права на поля/связанные объекты	64
	Настроить права на поля/связанные объекты	64
6	Проверка прав на перемещение каталога (папки), листового объекта, бизнес-объекта	65
7	Работа с корзиной.....	66
8	Работа со справочниками	66
9	Настройка каталогов.....	67
	Ключевые слова	69

Часть



1 Общие сведения

1.1 Аннотация

Настоящий документ является руководством администратора по установке и настройке «ИАС УГРТ ЯНАО».

Документ состоит из отдельных глав, каждая из которых посвящена отдельным этапам инсталляции и настройки системы.

Руководство ориентировано на опытных пользователей, специалистов по внедрению, сетевых администраторов организации, приобретающей данный программный продукт, и подробно раскрывает аспекты подготовительной работы для корректной и полной работы приложения на рабочем месте пользователя.

1.2 Список сокращений

Конфигуратор – пользователь, ответственный за управление базовыми безусловными настройками подсистемы, которые в дальнейшем недоступны администратору.

БД – база данных

ИП - импортер проектов

ИСОГД – информационная система обеспечения градостроительной деятельности

МОП – минимальный описывающий прямоугольник

ОС – операционная система

ПО – программное обеспечение

СУБД – система управления базами данных

1.3 Размещение файлов программы

1. Размещение программы «ИАС УГРТ ЯНАО» после установки - [C:\Program Files \Grad\ISOGD] (если Вы не меняли путь во время установки программы)

Список файлов:

- **ISOGD.exe** - исполняемый файл приложения «ИАС УГРТ ЯНАО»
- **Administration.exe** - исполняемый файл приложения "Администрирование"
- **Grad.Reporting.ReportEditor.exe** - исполняемый файл приложения "Редактор отчетов".

Часть



2 Установка и удаление системы

2.1 Требования к техническим и программным средствам

Для достижения быстродействия и результативности работы, система должна устанавливаться на персональный компьютер, удовлетворяющий требованиям технического задания.

На сервере должно быть установлено следующее ПО:

1. СУБД Oracle 11g;
2. NetFramework 3,5; 4.0;
3. Windows Server 2008 Ч64;
4. JavaRuntime Environment (установить в C:\Java\).

На клиентской машине должно быть установлено следующее ПО:

1. Пакет офисных программ Microsoft Office 2007 (MS Word, MS Excel)

2.2 Права пользователей для установки системы

Для установки системы пользователь должен обладать правами администратора на том компьютере, где производится установка.

2.3 Подготовка к инсталляции

Подготовка к инсталляции включает действия, которые должны быть выполнены до установки системы.

2.3.1 Установка серверной части Oracle

Система использует для хранения данных СУБД Oracle 11g. Серверную часть необходимо установить из стандартного инсталлятора СУБД Oracle.

Рассмотрим последовательность действий при установке:

1. Запускаем инсталлятор Oracle 11g. В открывшейся форме вводим параметры:
 - каталог, в котором будут располагаться каталог установки сервера БД (см. пункт 2) и каталоги с файлами БД (при установке БД ИСОГД из инсталлятора нужно указать путь к подкаталогу ORADATA\OGD);
 - каталог, куда будет установлен сервер БД;
 - тип установки сервера БД (Standart Edition);

- имя БД, которая будет создана (БД необходимо назвать OGD, это наименование по умолчанию стоит при установке БД ИСОГД из инсталлятора);
- пароль для системных пользователей, в том числе SYS и SYSTEM (указываются при установке БД ИСОГД из инсталлятора).

2. Нажимаем Next:

Oracle Database 11g Installation - Select a Product to Install

Select Installation Method

Basic Installation
Perform full Oracle Database 11g installation with standard configuration options requiring minimal input. This option uses file system for storage, and a single password for all database accounts.

Oracle Base Location: C:\oracle\product Browse...

Oracle Home Location: C:\oracle\product\11 Browse...

Installation Type: Standard Edition One (2.8GB)

Create Starter Database (additional 1482MB)

Global Database Name: ogd

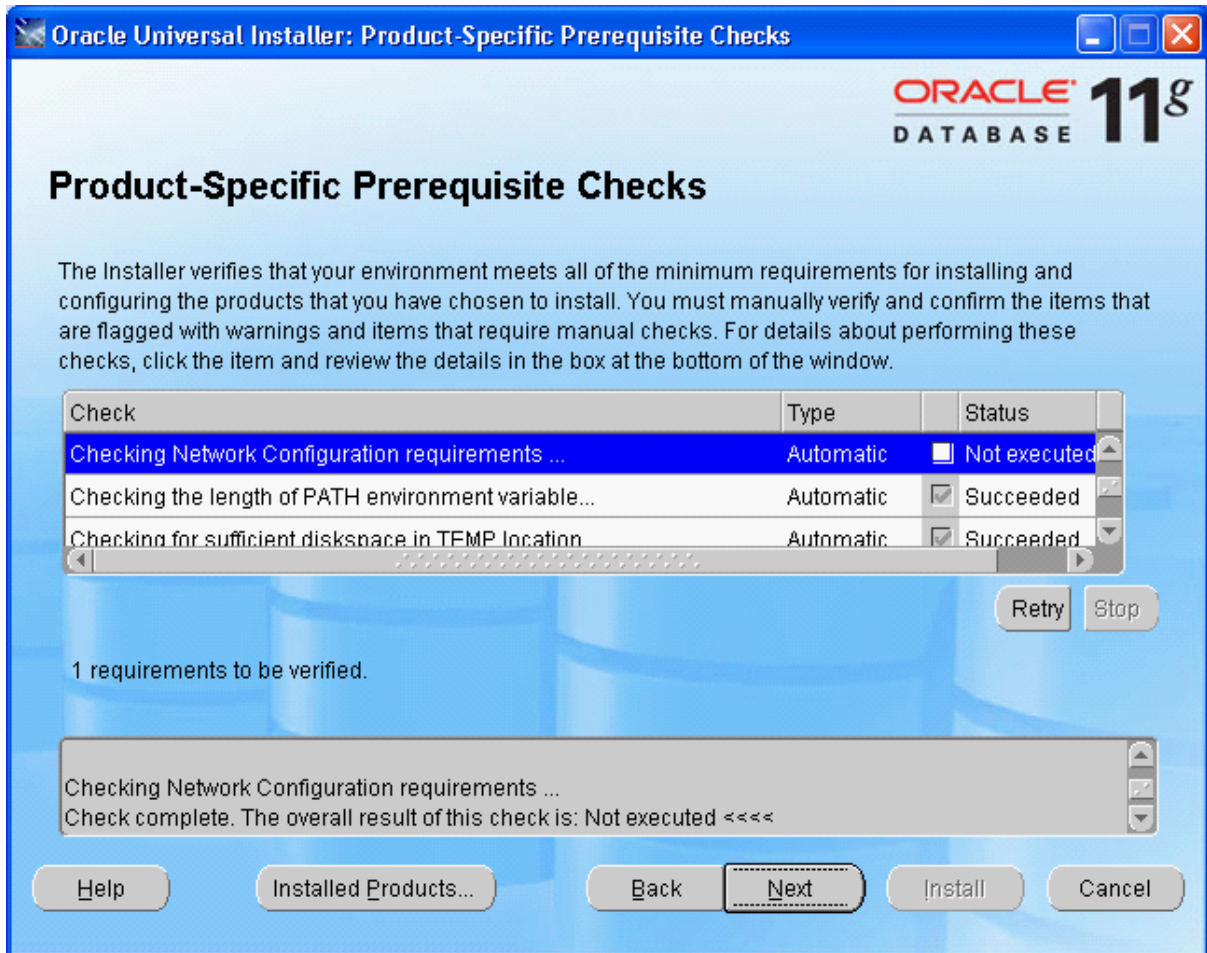
Database Password: ***** Confirm Password: *****
This password is used for the SYS, SYSTEM, SYSMAN, and DBSNMP accounts.

Advanced Installation
Allows advanced selections such as different passwords for the SYS, SYSTEM, SYSMAN, and DBSNMP accounts, database character set, product languages, automated backups, custom installation, and alternative storage options such as Automatic Storage Management.

Help Back Next Install Cancel

Установка Oracle Database 11g. Шаг 1

3. Устанавливаем все переключатели, которые отображаются, и нажимаем Next:



Установка Oracle Database 11g. Шаг 2

4. Нажимаем Next:

Oracle Universal Installer: Oracle Configuration Manager Registration

ORACLE 11g
DATABASE

Oracle Configuration Manager Registration

Enable Oracle Configuration Manager

Oracle Configuration Manager allows you to associate your configuration information with your Metalink account. When you log your service request with Oracle, you can link your request with the pre-collected configuration data in this ORACLE_HOME.

Customer Identification Number (CSI):

Metalink Account Username:

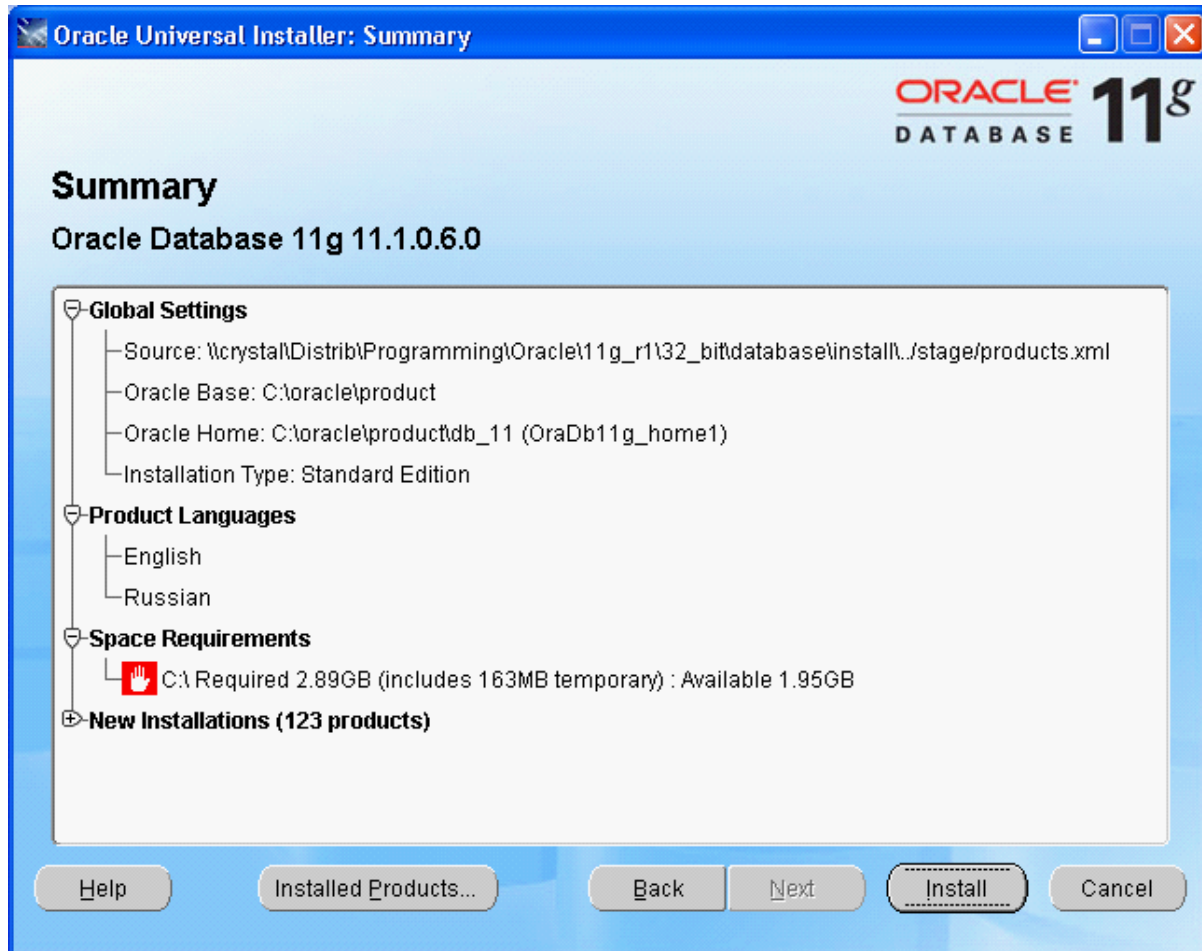
Country Code:

Provide your CSI Number, Metalink Account and Country Code associated with your service agreement. To verify your information, press "Test Registration" button.
If a connection from your network to the public internet requires you to connect through a Proxy, use "Connection Settings".

If you choose not to enable Oracle Configuration Manager at this time, you may refer to the Oracle Configuration Manager Installation and Administration Guide to complete the configuration at anytime in the future.

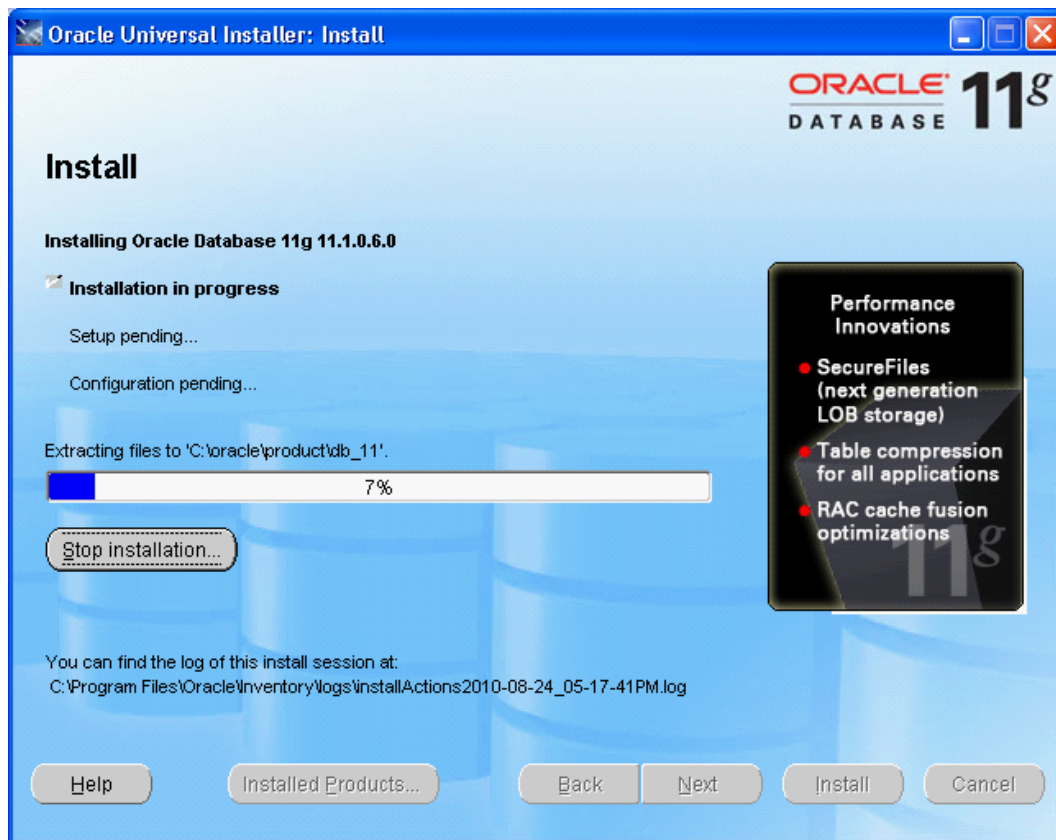
Установка Oracle Database 11g. Шаг 3

5. Нажимаем Install:

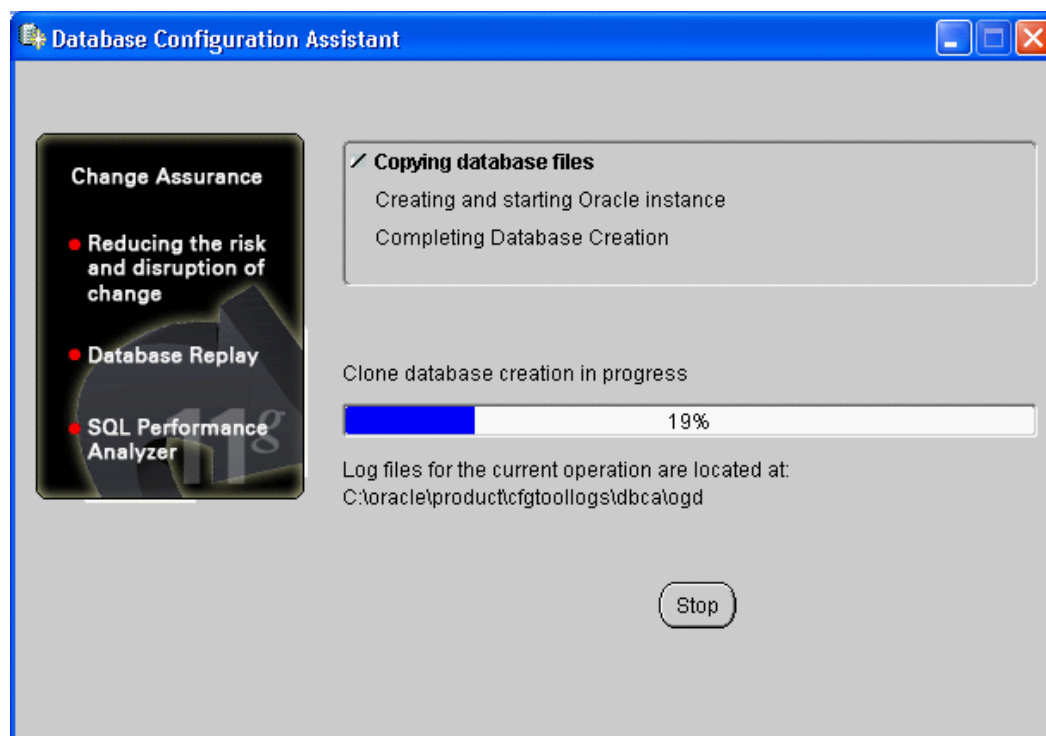


Установка Oracle Database 11g. Шаг 4

6. Далее запускается процесс установки:

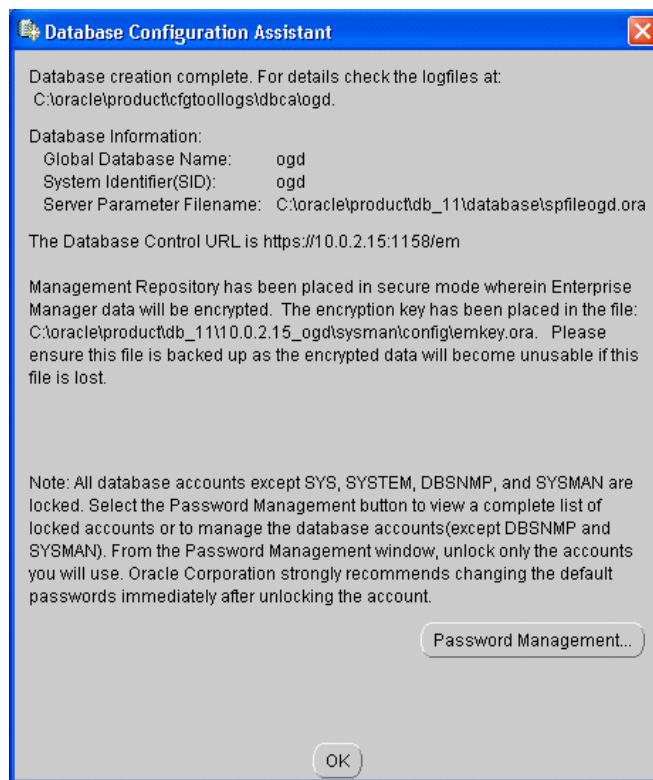


Установка Oracle Database 11g. Шаг 5



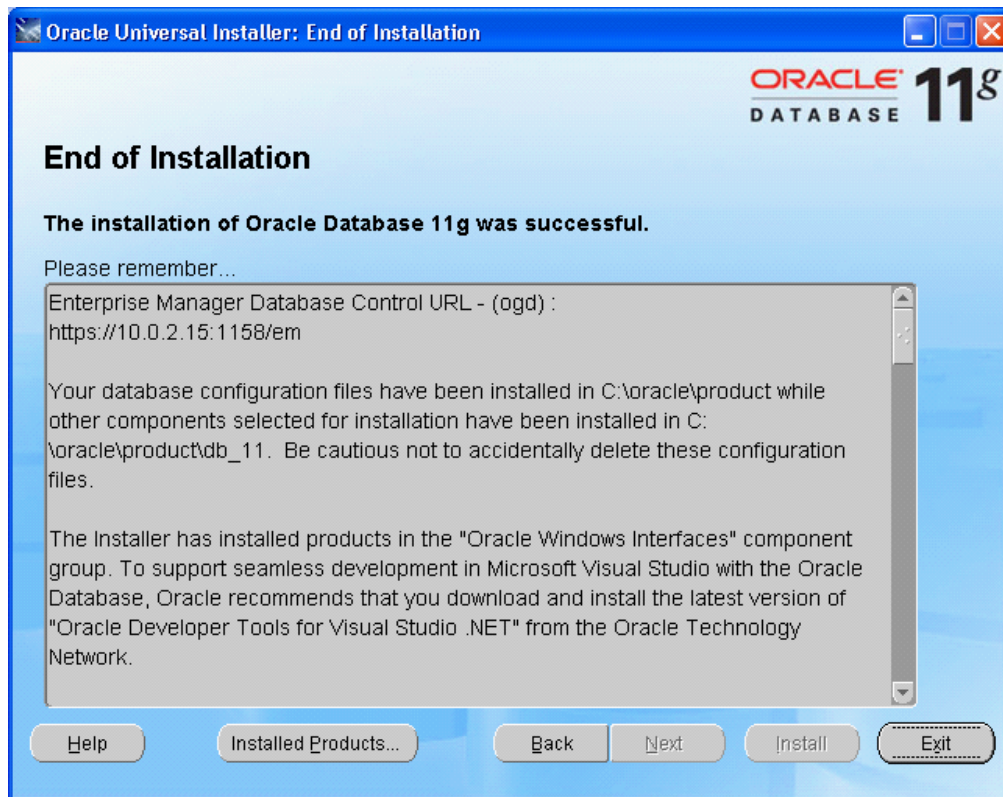
Установка Oracle Database 11g. Шаг 6

7. Установка завершена. Нажимаем ОК



Установка Oracle Database 11g. Шаг 7

8. Нажимаем Exit:




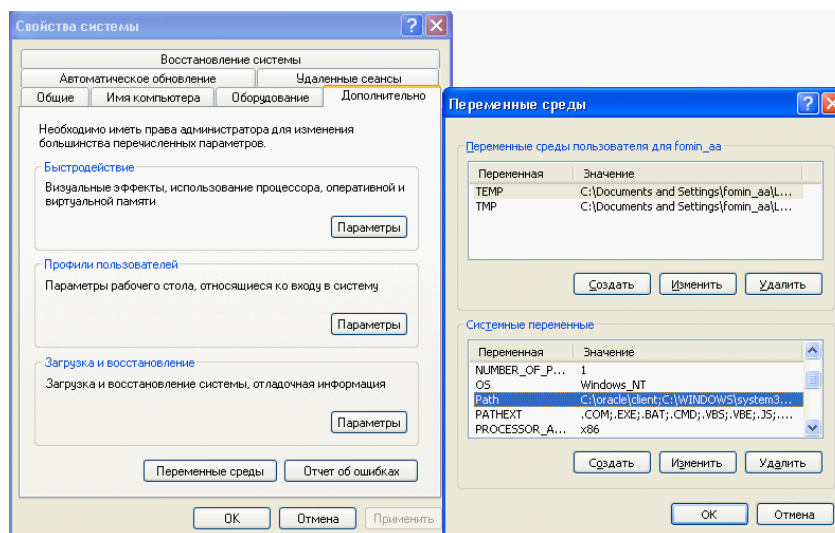
Установка Oracle Database 11g. Шаг 8

2.3.2 Установка клиентской части Oracle


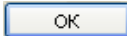
Клиентская часть Oracle включена в комплект поставки. Прежде, чем приступить к установке клиентского приложения необходимо убедиться установлен ли Oracle клиент; если нет, тогда приступаем к установке приложения (переходим к [п. Инсталляция системы](#)); если да, то нужно деинсталлировать предыдущую версию Oracle клиента (Настройка – Панель управления – Установка и удаление программ), либо изменить значение переменной «Path» в системных переменных.

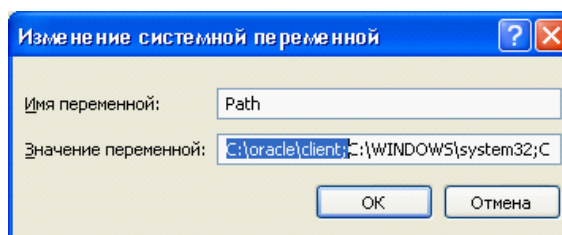
Для изменения значения переменной «Path» нужно:

1. В Панели Управления выбрать пункт **[Система]**
2. В окне свойств системы перейти на вкладку *Дополнительно* и нажать экранную кнопку .
3. В списке «Системные переменные» выделить переменную «Path»



Системная переменная PATH

4. Нажать экранную кнопку . Удалить выделенную часть значения переменной «Path» и нажать кнопку .



Изменение значения переменной Path

2.4 Инсталляция системы

Все необходимые инсталляторы включены в комплект поставки.



Не допускается перенос системы с одного компьютера на другой путем прямого копирования файлов программы, поскольку при этом не будут перенесены многие настройки. Скопированная программа окажется неработоспособной

Инсталляция системы включает установку:

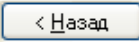

- приложения «ИАС УГРТ ЯНАО», в том числе:
 - _ компоненты MapXtreme для работы с картой;
 - _ компонентов ГИС (в том числе модуля "Панель графических отчетов");
- MapXtreme (для работы с картой);
- Клиентской части Oracle 11g;

- приложения **Администрирование**;
- приложения **Редактор отчетов**.

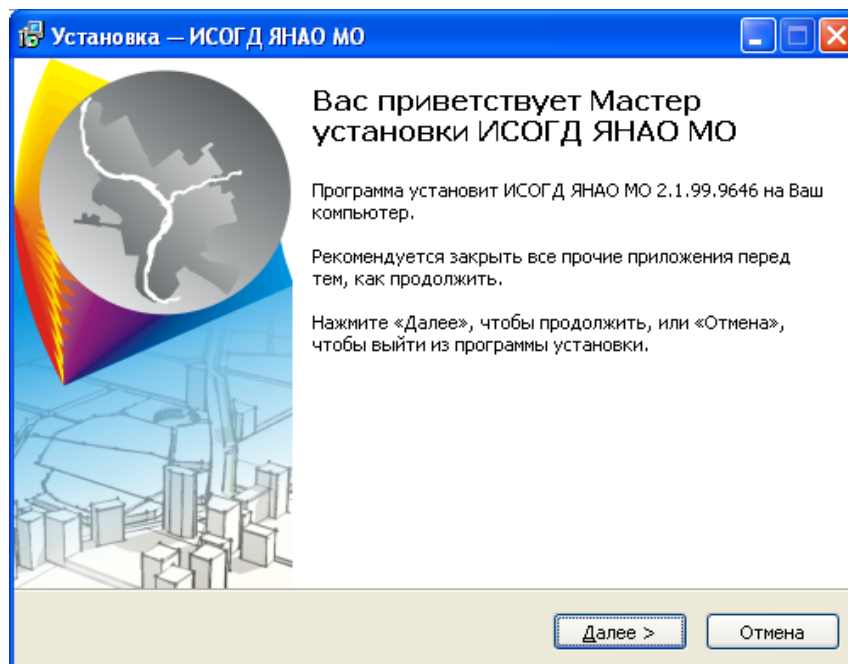
2.4.1 Установка приложения ИС ОГД

Установка приложения осуществляется с помощью инсталлятора **Установка ИСОГД ЯНАО МО.exe**. При отсутствии клиентской части Oracle, ее установка будет выполнена в процессе инсталляции системы.

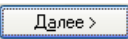
Далее приведена последовательность действий при инсталляции, иллюстрированная изображениями окон. Следует иметь в виду, что размеры окон, их оформление и шрифт текста зависят от настроек системы и могут быть различными на разных компьютерах.

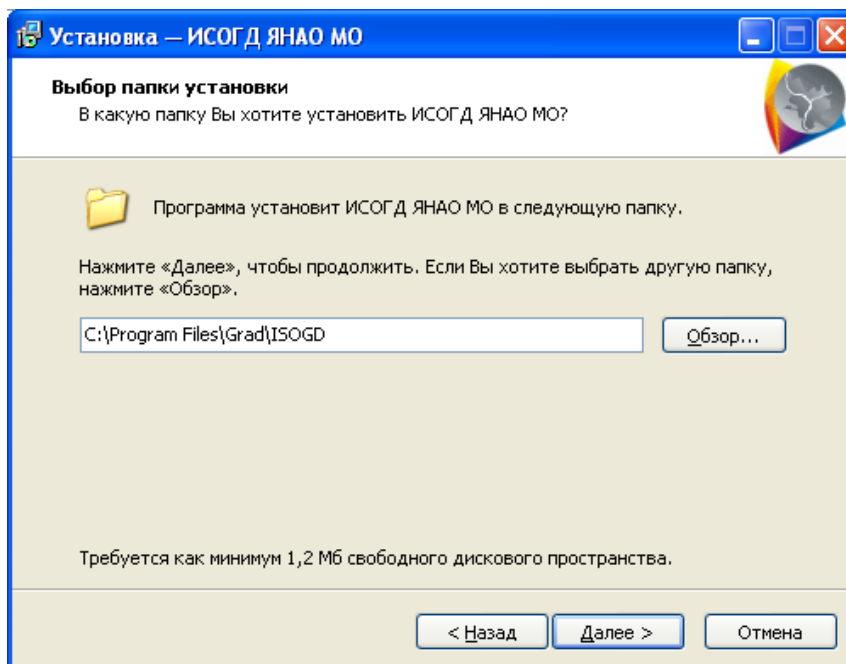
Вернуться к предыдущему этапу можно путём нажатия на экранную кнопку . Для отказа от инсталляции нужно нажать кнопку , при этом никаких изменений в системе произведено не будет.

После инициализации инсталлятора запустится специальный *Мастер установки*, следуя подробным инструкциям которого, можно выполнить установку ПО.

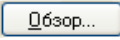
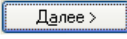


Стартовая страница Мастера установки

После нажатия кнопки  на экран будет выведено окно *выбора папки установки*.

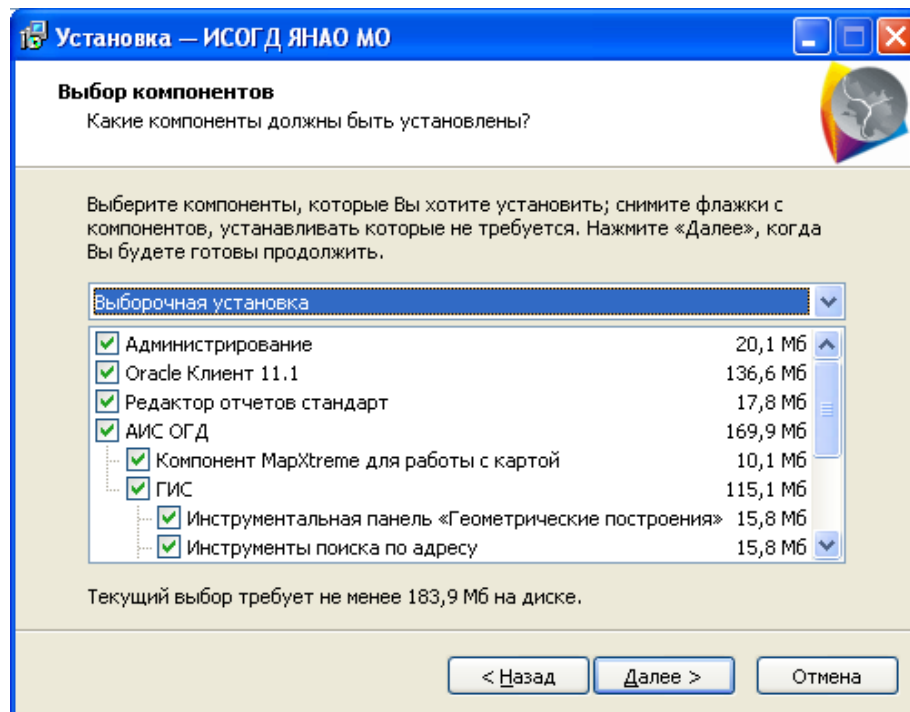


Выбор папки для установки

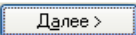
В окне [Выбор папки установки] нужно указать путь для инсталляции приложения, воспользовавшись кнопкой . После указания пути, нужно нажать кнопку . Откроется окно *выбора компонентов установки*.

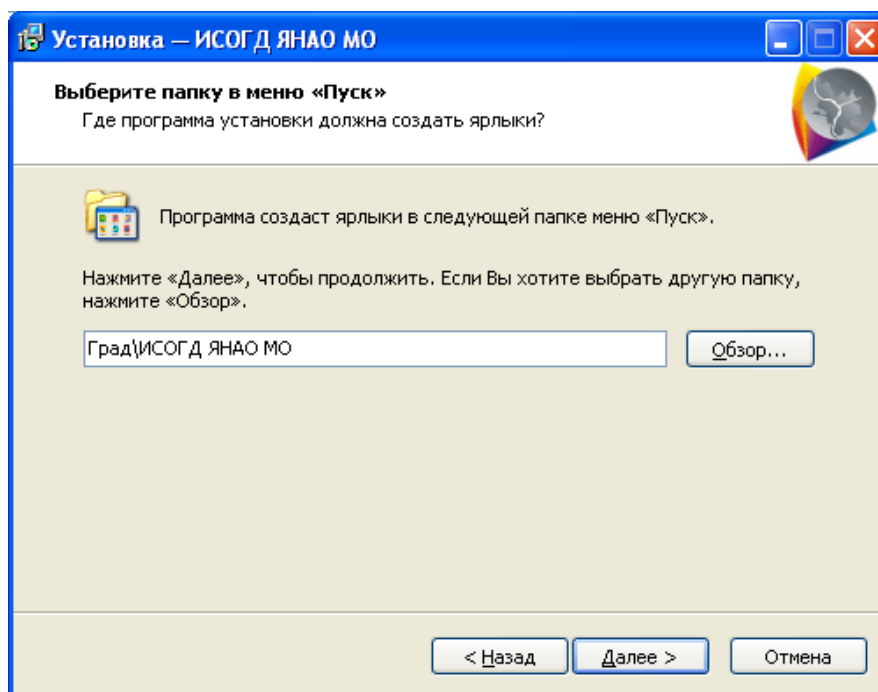
Доступно три конфигурации приложения «ИАС УГРТ ЯНАО»:

Выборочная установка	предполагает установку определенных компонентов инсталлятора на выбор администратора.
Установка для пользователя	Система автоматически ограничит набор компонентов, предназначенных для решения задач пользователя/администратора.
Установка для администратора	

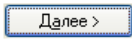


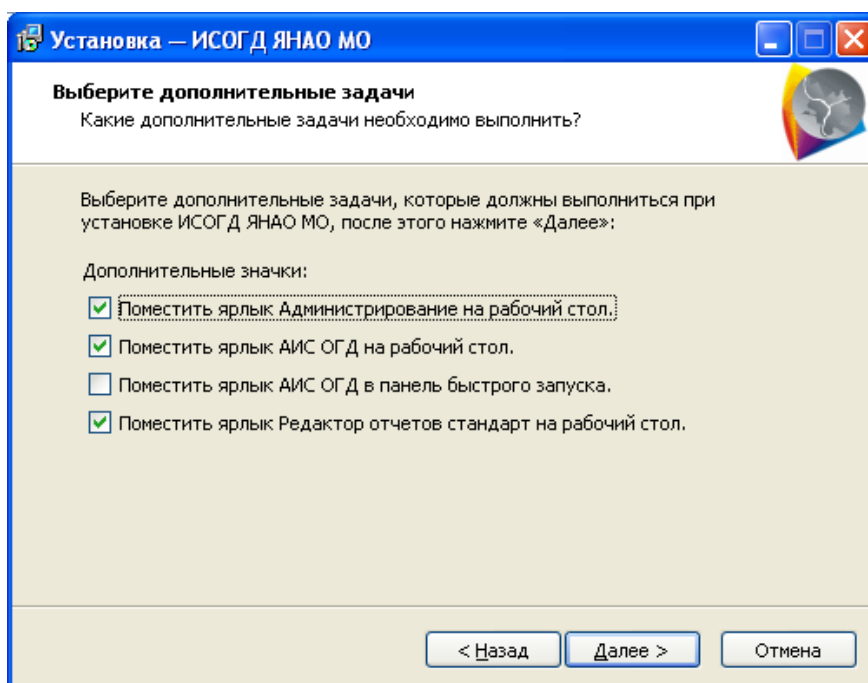
Выбор компонентов

После нажатия на кнопку . Откроется окно для выбора места установки ярлыков.



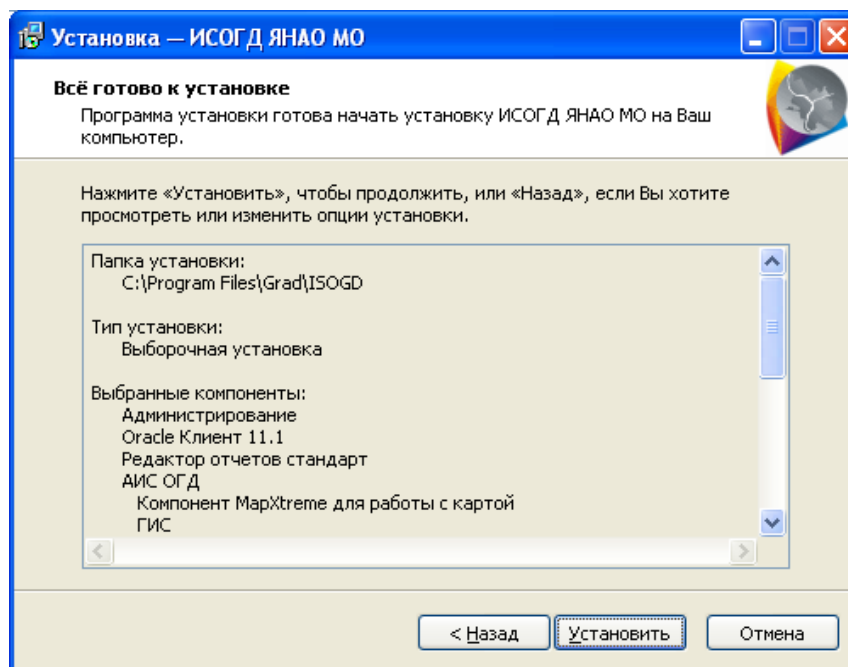
Папка установки ярлыков

Нужно указать папку в меню «Пуск», куда должны быть установлены ярлыки и нажать кнопку . В следующем шаге необходимо выбрать дополнительные задачи, которые должны выполняться при установке приложения, отметив нужные с помощью флага.




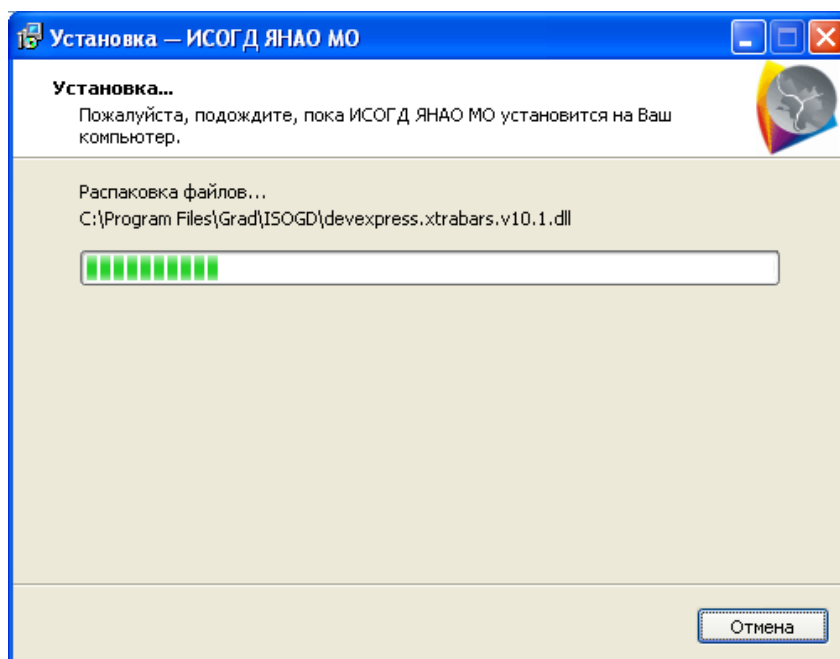
Дополнительные задачи

Нажать кнопку . Будет открыто окно *подтверждения установки*.



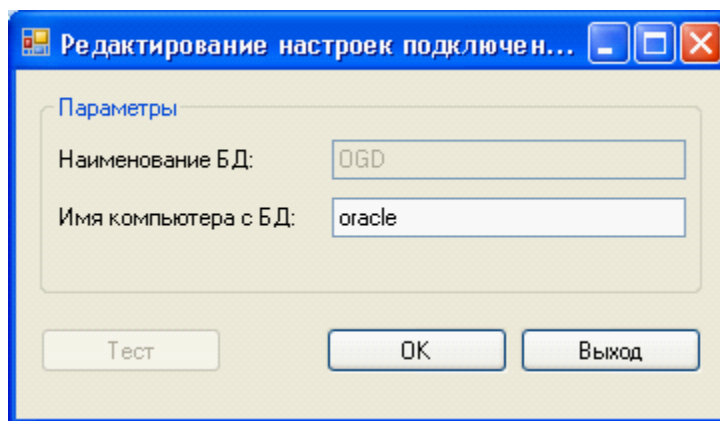
Подтверждение установки

Для запуска процесса инсталляции нужно нажать кнопку . Возврат к предыдущему шагу будет невозможен. Установка запустится, и *Мастер установки* начнет копирование необходимых файлов в указанную рабочую директорию и выполнение регистрации программы в операционной системе. Процесс инсталляции представлен на следующем рисунке.



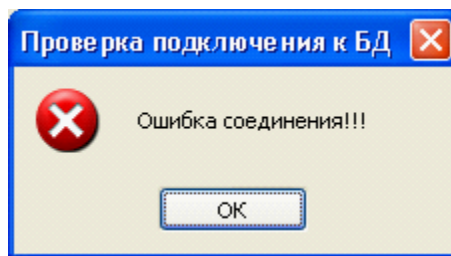
Процесс инсталляции

В процессе установки приложения можно задать параметры подключения к БД в открывшемся окне *Редактирование настроек подключения*.



Редактирование настроек подключения

Нужно указать имя или IP-адрес компьютера, на котором установлена БД. После нажатия кнопки «ОК» настройки сохранятся в файле `tnsnames.ora`. Для тестирования соединения с БД нужно нажать кнопку «Тест», если соединение не установлено, на экран будет выведено сообщение.

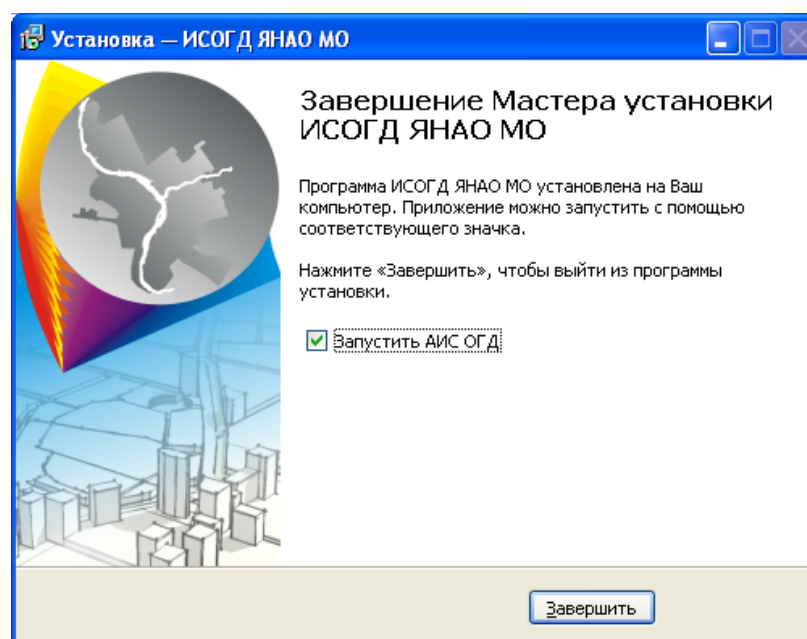


Дополнительная форма

Этап редактирования настроек подключения можно пропустить, нажав кнопку «Выход». В этом случае параметры соединения с БД нужно прописать в файле **tnsnames.ora** вручную.

Также в процессе инсталляции приложения запустится установка **MapXtreme 7.0** **триальная версия** (рассмотрено в [п. Установка MapXtreme 7.0 триальная версия](#)). Следует иметь в виду, что процесс инсталляции компонентов приложения еще не завершен, и установка *MapXtreme* происходит в рамках этого процесса. Нужно пройти указанные шаги по установке. Для отмены установки указанного компонента нужно нажать кнопку . При этом будет прервана установка **MapXtreme 7.0** **триальная версия**, но не других компонентов приложения.

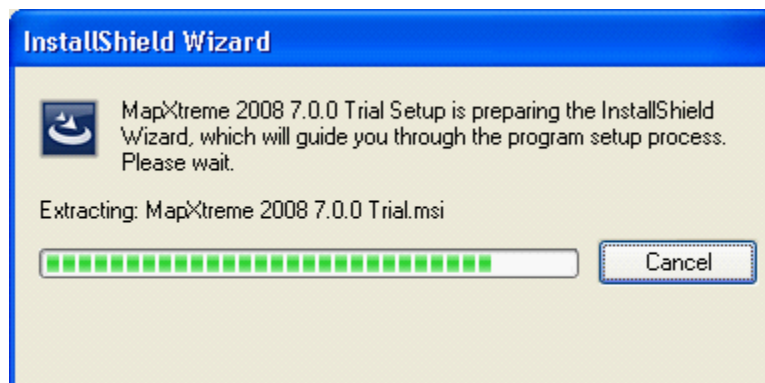
После установки MapXtreme откроется окно завершения установки.



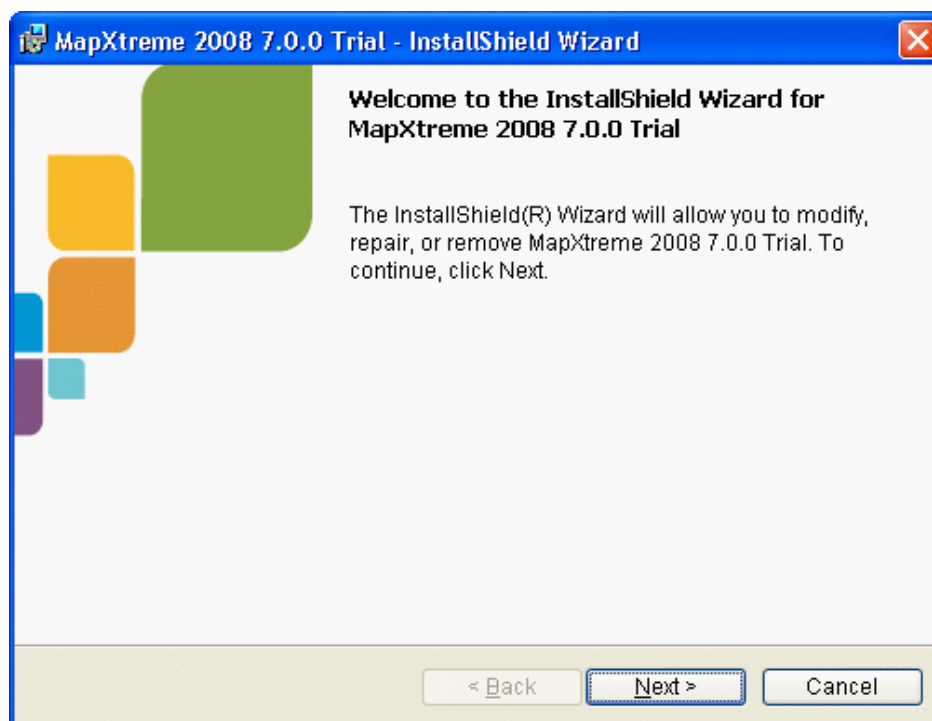
Завершение установки приложения

2.4.2 Установка MapXtreme 7.0 триальная версия

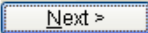
После инициализации инсталлятора *MapXtreme* запустится специальный *Мастер установки* (Рис 1.23), следуя подробным инструкциям которого, можно выполнить установку ПО.

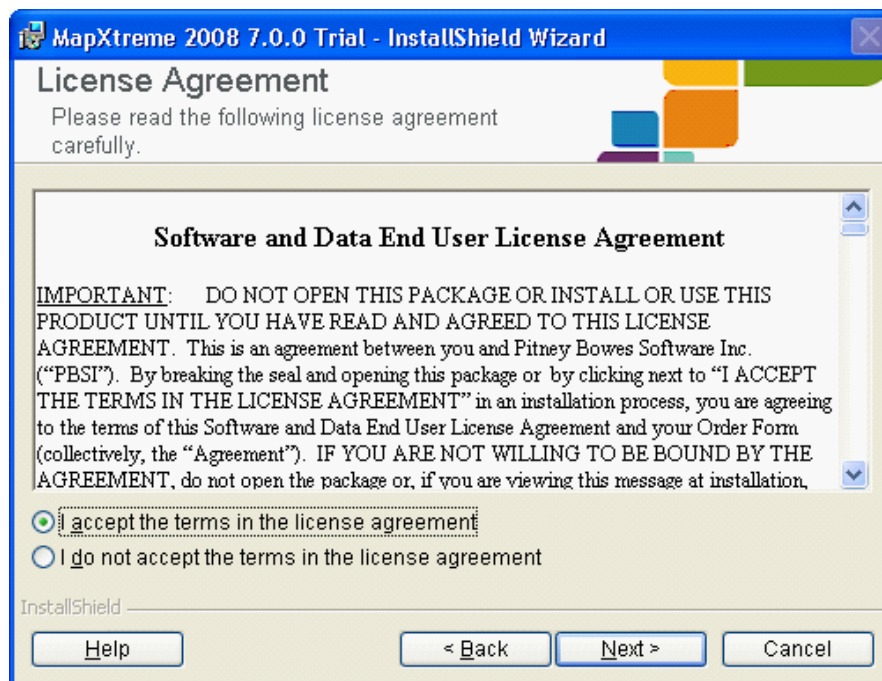


Инициализация установки MapXtreme



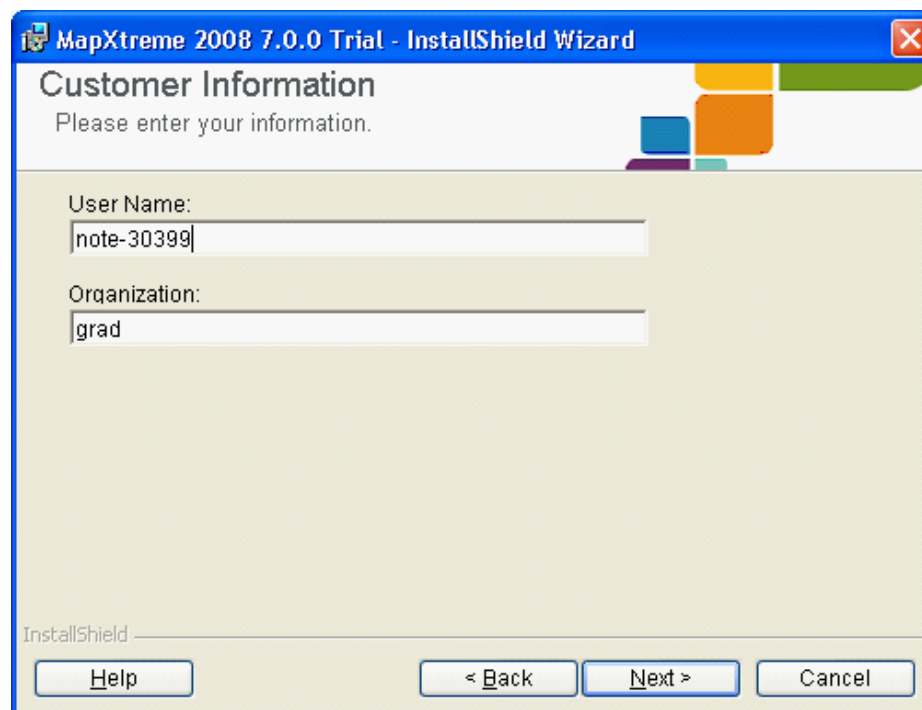
Стартовая страница Мастера установки

После нажатия кнопки  появится окно, в котором необходимо выбрать переключатель. Таким образом, вы соглашаетесь с условиями лицензионного соглашения на данный продукт.



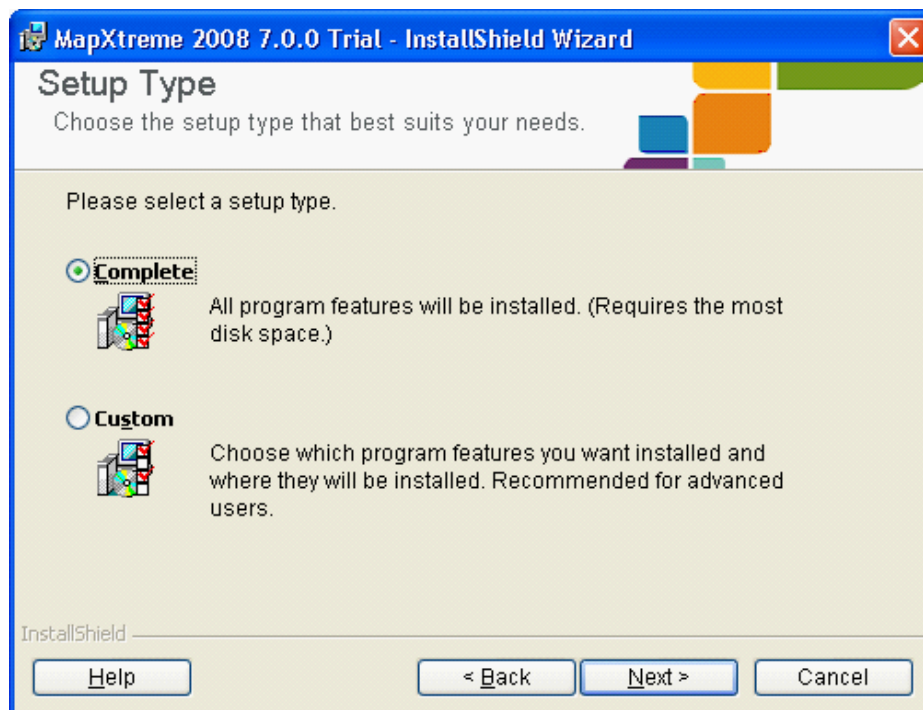
Лицензионное соглашение

Далее необходимо ввести имя пользователя и наименование организации, либо оставить предложенные значения.




Информация о пользователе

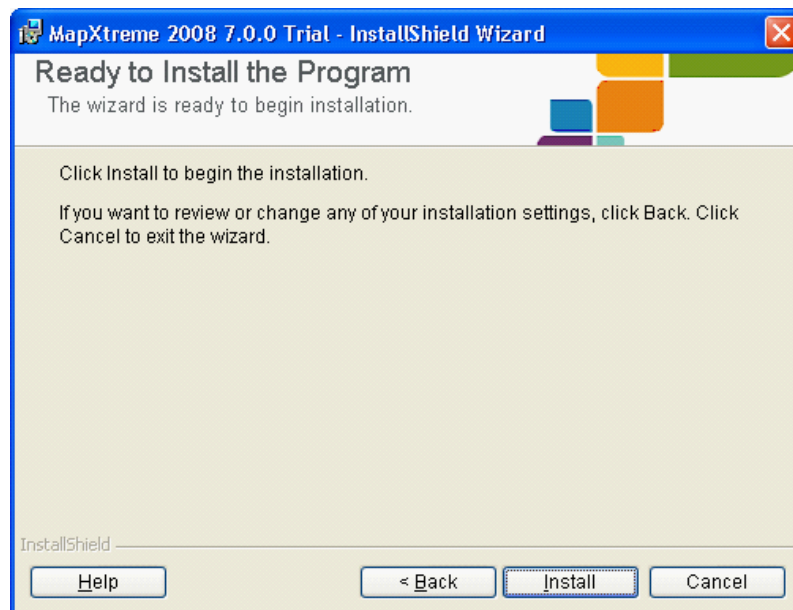
После нажатия кнопки  появится окно *выбора типа установки*.



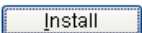
Тип установки

Нужно выбрать тип установки *Complete* и нажать кнопку . То есть по умолчанию будут установлены все компоненты.

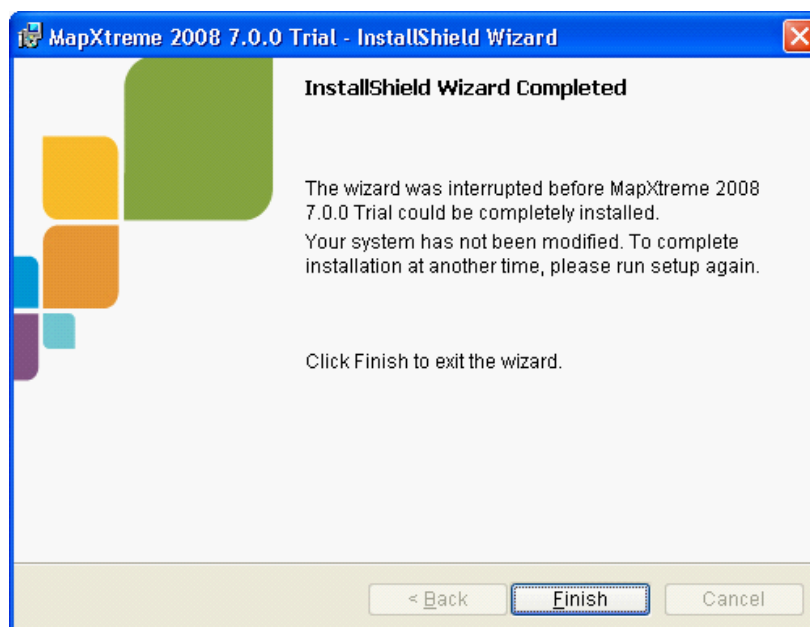
Откроется окно *подтверждения установки*.



Подтверждение установки

Нажатие кнопки  приведет к началу установки указанного компонента и возврат к предыдущему шагу будет невозможен. Отрывшееся окно завершения

установки оповестит об успешной установке программы.



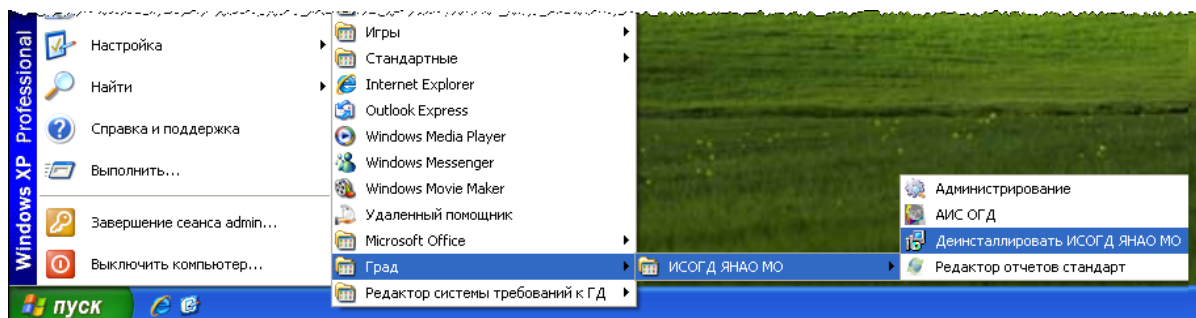
Завершение установки

Для закрытия окна нужно нажать кнопку «Finish».

2.5 Удаление системы

Для удаления компонентов системы с компьютера, необходимо воспользоваться деинсталляцией.

Прежде чем удалять систему, убедитесь, что приложение и все его компоненты, включая сервис падежей и сервис уведомлений, закрыты.



Деинсталляция системы

Компонент MapXtreme необходимо удалить стандартными средствами операционной системы (Настройка – Панель управления – Установка и удаление программ).

Часть



3 Администрирование системы

За разграничение доступа к объектам в «ИАС УГРТ ЯНАО» отвечает подсистема «Администрирование».


Создавать учетные записи пользователей можно на сервере БД и в клиентской части системы. Создавать учетные записи пользователей в клиентской части системы может только пользователь, обладающий правами администратора.

Во избежание неточностей в толковании приведем расшифровку некоторых понятий:

Пользователь – лицо, которое имеет доступ в систему «ИАС УГРТ ЯНАО» и использует ее для выполнения конкретной функции.

Учетная запись – совокупность учетных данных, однозначно определяющих пользователя. Учетные данные (логин и пароль) используются при авторизации, однозначно его идентифицируют и позволяют получить доступ на вход в подсистему «Администрирование».

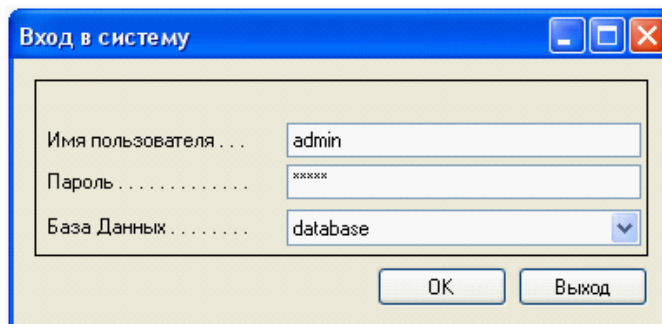
Для начала работы с учетными записями необходимо запустить подсистему «Администрирование» из исполнимого файла **Administration.exe**.

Запуск производится стандартным для программ Windows образом через кнопку «Пуск» или при помощи ярлыка программы  .



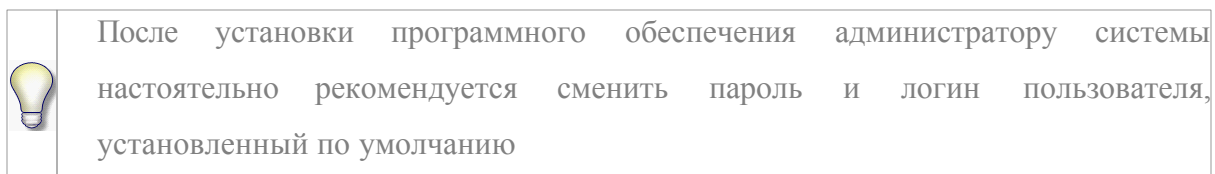
Путь для запуска определяется во время установки системы

При запуске системы на экране появится форма входа.



Вход в систему

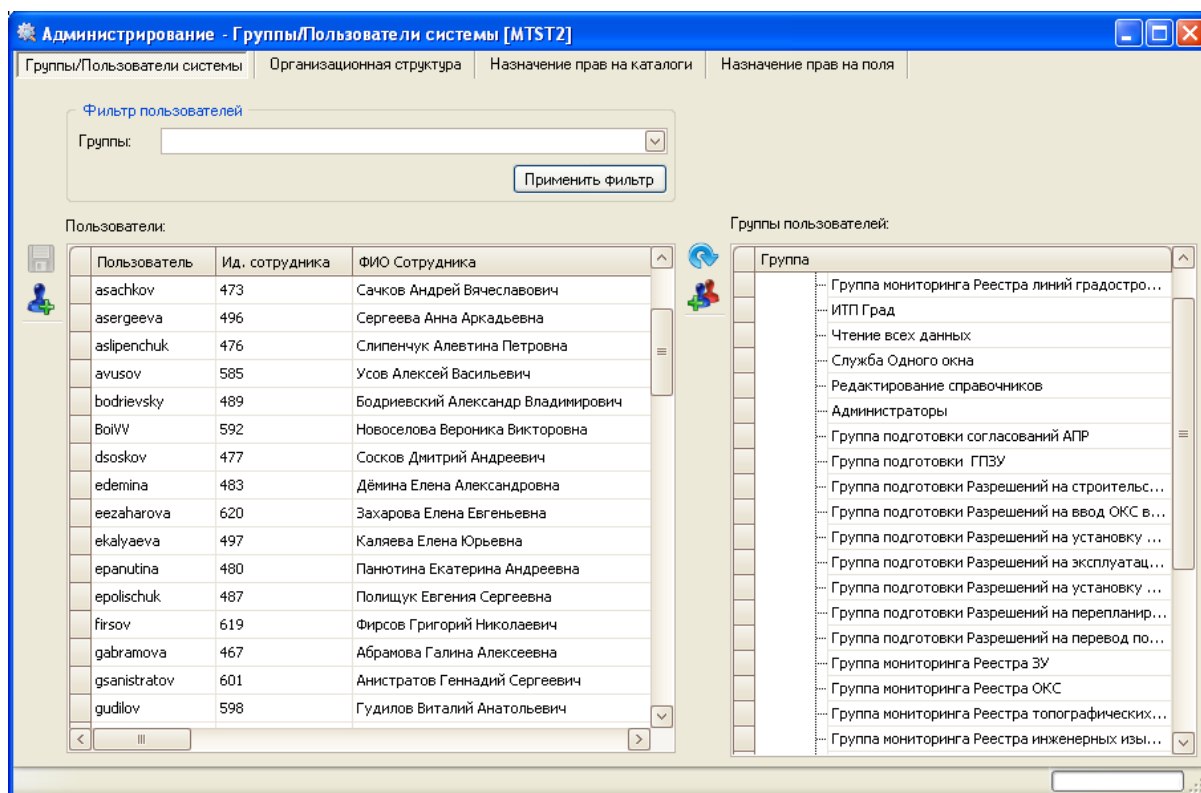
В поле *Имя пользователя* необходимо ввести логин пользователя, в поле *Пароль* – персональный пароль.



Доступ к приложению может получить только пользователь, наделенный правами администратора системы. По умолчанию в системе существует учетная запись с логином «**admin**» и паролем «**admin**».

В поле *База Данных* содержится наименование базы данных, с которой администратор будет работать после запуска приложения. Нужно указать базу данных для работы, путем ввода наименования или выбора его из списка. Наименование базы будет отображаться в строке заголовков.

При нажатии на кнопку «**ОК**» и успешном прохождении авторизации и аутентификации, будет открыто главное окно приложения. Главное окно также будет открыто при нажатии на клавишу «**Enter**».



Главное окно приложения Администрирование

Окно приложения **Администрирование** состоит из четырех вкладок:

- [Группы/Пользователи системы] – содержит инструменты, позволяющие формировать группы пользователей и регистрировать учетные записи, входящие в группы;
- [Организационная структура] – содержит инструменты, позволяющие формировать справочники организационно-штатной структуры учреждения;
- [Назначение прав] – содержит инструменты, позволяющие настраивать каталоги и назначать права на работу с каталогами и содержащимися в них пространственными и семантическими данными;
- [Назначение прав на поля] – содержит инструменты, позволяющие назначать права на поля объектов системы и на связанные объекты.

3.1 Управление проектами

Все объекты подсистемы **Администрирование** сгруппированы по проектам. Перечень проектов утверждается разработчиком Системы.

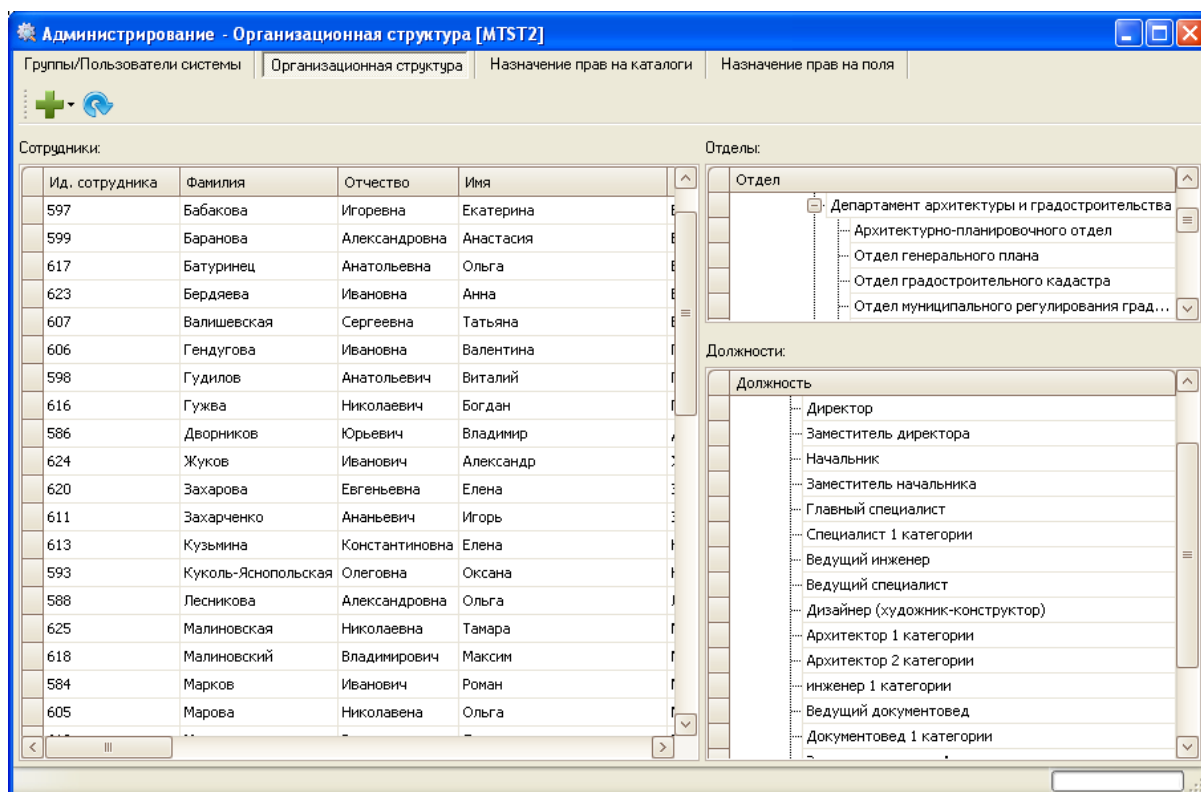
Проект – конфигурация системы для конкретного муниципального образования, которая определяет набор типов объектов и настроек/

Администратор управляет только теми проектами, для которых он включен в административную группу. В проектах, где администратор добавлен в группу пользователей, он может видеть список сотрудников и справочники организационной структуры.

Таким образом, администратор не может управлять проектами, для которых у него не предоставлено соответствующих прав.

3.2 Управление организационной структурой

Для создания и поддержания в актуальном состоянии организационно-штатной структуры учреждения предназначена вкладка «Организационная структура».





Вкладка «Организационная структура»

Организационная структура предназначена для формирования справочника сотрудников со всеми присущими атрибутами (подразделение, должность).

Справочник сотрудников используется при создании учетных записей пользователей БД и автоматически отображается в главном окне приложения «ИАС УГРТ ЯНАО» (каталог Справочники – Организационная структура).

До регистрации сотрудников необходимо предварительно сформировать справочник отделов и справочник должностей учреждения. Управление записями на вкладке «Организационная структура» осуществляется с помощью команд, размещенных на инструментальной панели вкладки, или из контекстного меню.

Команды контекстного меню	Команда [Редактировать] позволяет изменить атрибуты справочных записей
	Команда [Удалить] служит для удаления справочных записей. При удалении значения Система делает запрос на подтверждение.

Команды в панели инструментов	<p>Группа команд [Создать] (пиктограмма  в панели инструментов) позволяют добавить новую запись.</p> <p>Команда [Обновить данные] (пиктограмма  в панели инструментов) предназначена для обновления данных. Команда используется в случае, если изменения не были своевременно отображены.</p>
--------------------------------------	--

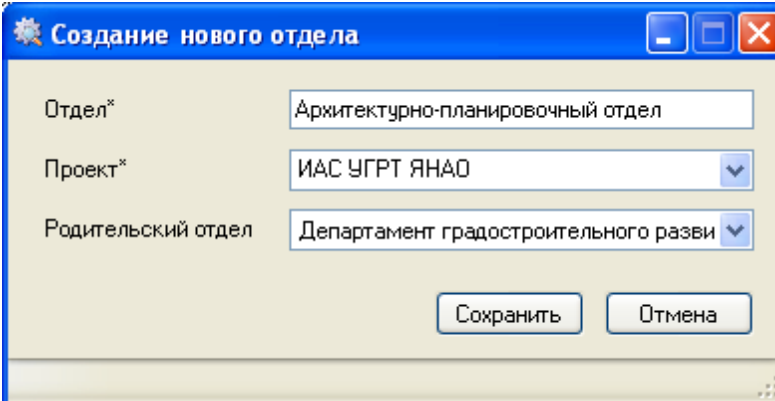
Вкладка «Организационная структура» поделена на области и в зависимости от типа значений, доступных для регистрации, подразделяется на:

- таблицу сотрудников;
- таблицу отделов;
- таблицу должностей.

Данные в таблицах структурированы по проектам, к которым администратор имеет доступ (подробнее см. [п. Управление проектами](#)). Доступ к управлению проектами регулируется *конфигуратором* системы.

3.2.1 Добавить подразделение

Для регистрации подразделения следует выбрать команду «Создать отдел...», заполнить атрибуты карточки [Создание нового отдела] (см. рисунок ниже) и сохранить форму.



Создать подразделение

В поле *Отдел* ввести наименование отдела. Наименование отдела должно быть уникальным.

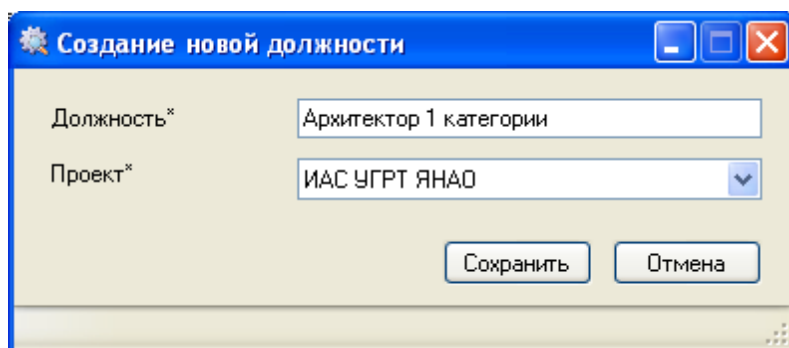
В поле *Проект* указать принадлежность к проекту. В списке доступны проекты, для которых администратор входит в административную группу.

В поле *Родительский отдел* выбрать подразделение верхнего уровня, если

регируется подчиненное подразделение. В поле открывается список всех подразделений по данному проекту.

3.2.2 Добавить должность

Для регистрации должности следует выбрать команду «Создать должность...», заполнить атрибуты карточки [Создание новой должности] и сохранить форму.



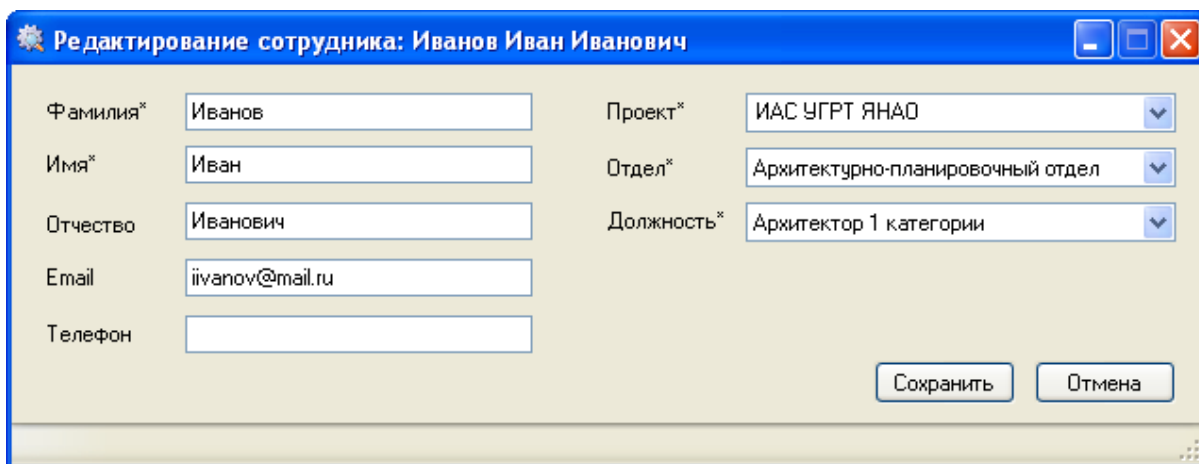
Создать должность

В поле *Должность* ввести наименование должности. Наименование должности должно быть уникальным.

В поле *Проект* указать принадлежность к проекту. В списке доступны проекты, для которых администратор входит в административную группу.

3.2.3 Добавить сотрудника

Для регистрации сотрудника следует выбрать команду «Создать сотрудника...», заполнить атрибуты карточки [Создание нового сотрудника] и сохранить форму.



Создать сотрудника

В форме вводят основную (ФИО, отдел, должность) и контактную (E-mail, телефон) информацию по сотруднику.

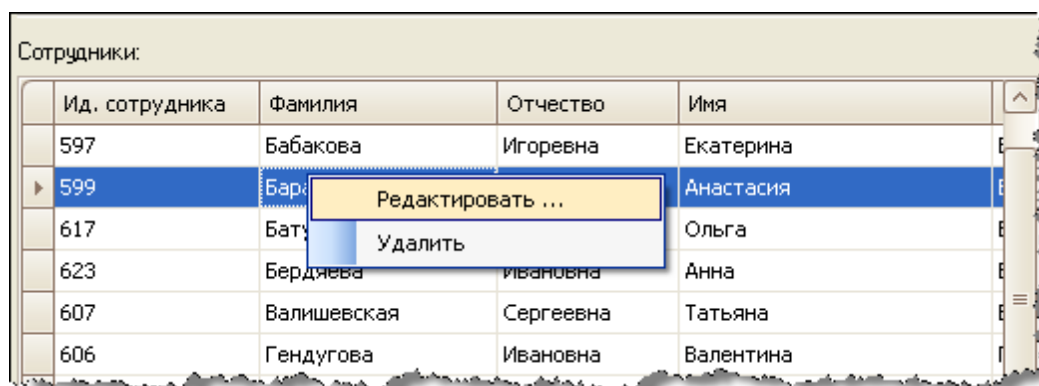
Поля *Фамилия*, *Имя* обязательны для заполнения.

В поле *Проект* указать принадлежность к проекту. В списке доступны проекты, для которых администратор входит в административную группу.

Поля *Отдел*, *Должность* заполняются из выпадающего списка, который должен содержать заранее сформированный перечень значений для указанного проекта.

3.2.4 Редактировать справочное значение

Если в справочные значения, зарегистрированные ранее, необходимо внести какие-либо корректировки, используют команду «Редактировать».

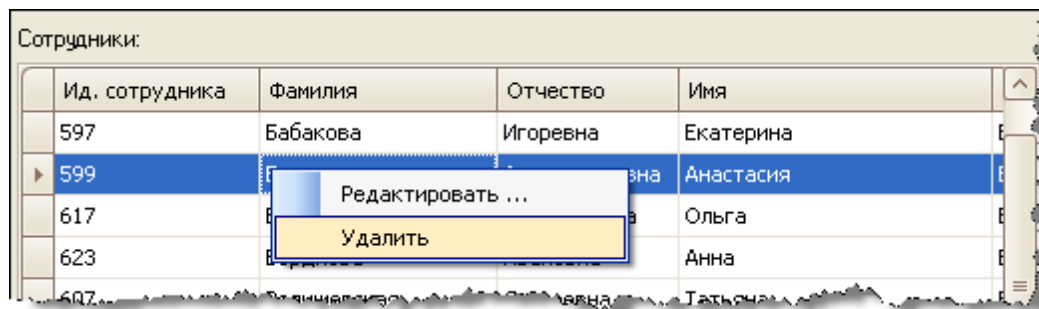


Редактировать запись

Команда доступна в области справочных значений из контекстного меню. Изменения должны быть сохранены.

3.2.5 Удалить справочное значение

Для удаления справочных значений используют команду [Удалить]. Команда доступна в области справочных значений из контекстного меню.



Удалить запись

3.3 Работа с учетными записями групп пользователей

Для работы с учетными записями групп пользователей необходимо перейти на вкладку «Группы/Пользователи системы» приложения **Администрирование**.

3.3.1 Окно работы с учетными записями групп пользователей

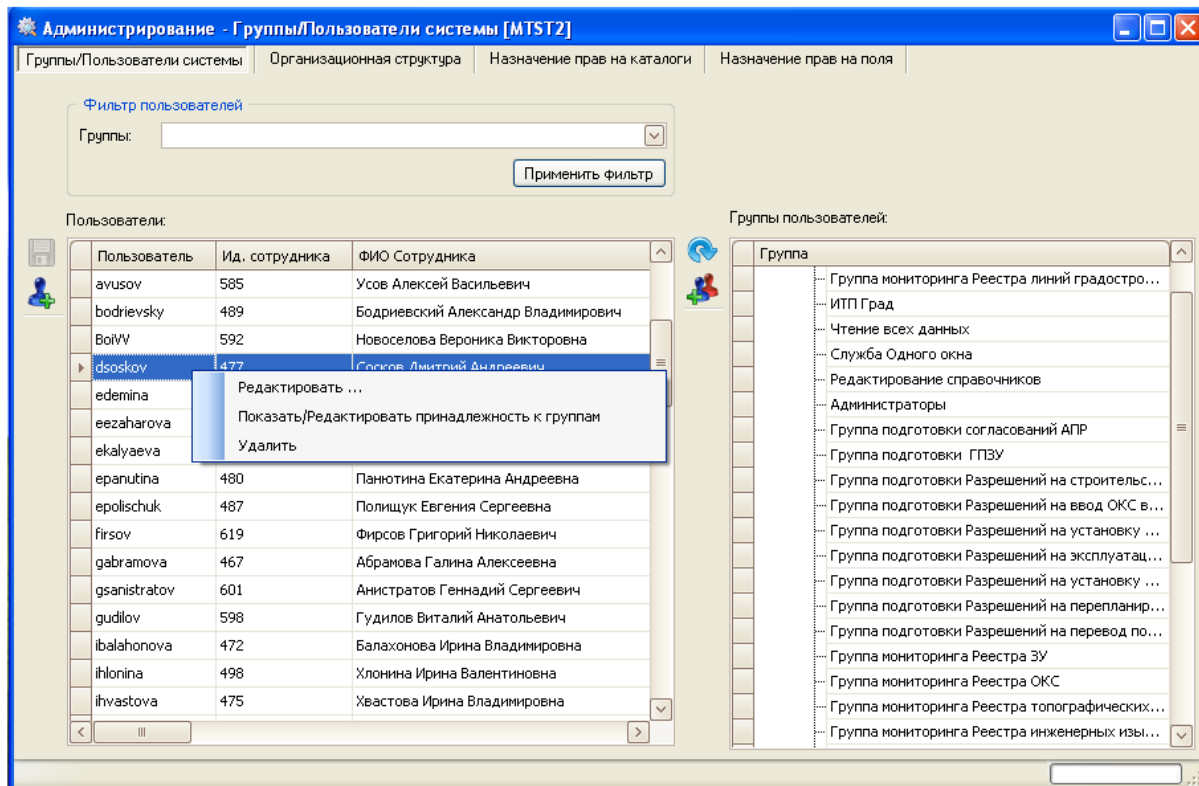
Права для работы в системе назначаются на группу пользователей, а не на конкретного пользователя. Поэтому, если необходимо предоставить сотруднику доступ на вход и использование Системы, следует зарегистрировать для него учетную запись и включить ее в соответствующую группу.



Для того, чтобы пользователь мог видеть основные справочники и справочники организационной структуры через приложение «ИАС УГРТ ЯНАО», каждая учетная запись должна быть обязательно включена в группу "Общие объекты".

Это действие доступно только [конфигуратору](#) Системы.

Рассмотрим основные элементы вкладки «Группы/Пользователи системы».




Вкладка «Группы/Пользователи системы» (контекстное меню таблицы Пользователи)

Таблица [Пользователи] предназначена для регистрации учетных записей пользователей, использующих программный продукт.

Все действия по созданию и редактированию учетных записей осуществляются с помощью кнопок на панели инструментов, расположенной слева от таблицы

[Пользователи], а также с помощью команд контекстного меню, открываемого по щелчку правой кнопки мыши в списке таблицы.

<p>Команды контекстного меню</p>	<p>Команда [Редактировать] позволяет изменить данные учетной записи (например, присвоить новый логин в системе или пароль) (подробнее см. п. Редактировать учетную запись);</p> <p>Команда [Показать/Редактировать принадлежность к группам] показывает список групп, к которым относится учетная запись и позволяет осуществить привязку к одной или нескольким группам. Список групп пользователей формируется в таблице Группы пользователей. Порядок добавления новой группы описан в п. Добавить группу пользователей.</p> <p>Команда [Удалить] служит для удаления учетной записи пользователя из системы (подробнее см. п. Удалить учетную запись).</p>
<p>Команды в панели инструментов</p>	<p>Команда [Создать] (пиктограмма  в панели инструментов) позволяет добавить в систему новую учетную запись пользователя (подробнее см. п. Добавить учетную запись);</p> <p>Команда [Сохранить] (пиктограмма  в панели инструментов) служит для сохранения данных. Сохранение данных выполняются при регистрации принадлежности учетной записи к определенной группе (группам) пользователей.</p>

Для удобства просмотра и поиска учетных записей можно выполнить сортировку данных в колонках таблицы, например в порядке возрастания ИД, либо в алфавитном порядке по фамилии. Для этого необходимо щелкнуть левой кнопкой мыши по заголовку колонки.

Содержимое таблицы можно так же группировать по колонке, используя сервисные функции

Фильтр пользователей позволяет ограничить перечень отображаемых в таблице учетных записей по вхождению в определенную группы (группы).

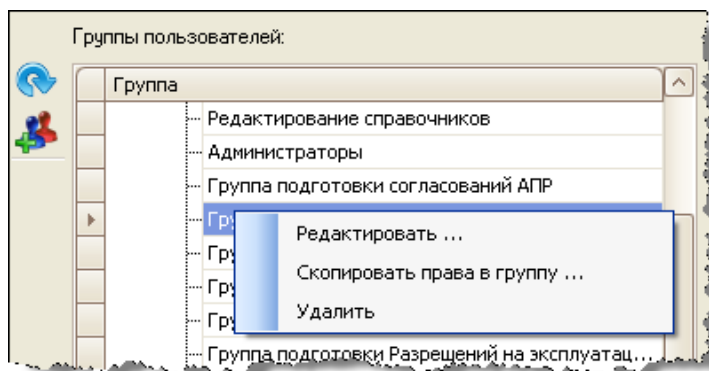
Таблица [Группы пользователей] служит для отображения групп пользователей и навигации по ним. Группы пользователей структурированы по проектам.

В таблице отображается перечень всех зарегистрированных в системе групп. Группа с административной ролью создана *конфигуратором*. В системе может быть

только одна такая группа для каждого проекта и редактирование ее настроек запрещено.

Все действия по навигации и настройке списка групп пользователей осуществляются с помощью команд, доступных из [контекстного меню](#) и панели инструментов:

<p>Команды контекстного меню</p>	<p>Команда [Редактировать] позволяет изменить имя группы (подробнее см. п. Редактировать группу);</p> <p>Команда [Скопировать права в группу] позволяет скопировать права из другой группы в выбранную (см. п. Добавить группу пользователей);</p> <p>Команда [Удалить] служит для удаления группы пользователей из системы (подробнее см. п. Удалить группу пользователей).</p>
<p>Команды в панели инструментов</p>	<p>Команда [Загрузить группы пользователей] (пиктограмма  в панели инструментов) открывает перечень групп пользователей, зарегистрированных в системе.</p> <p>Команда [Создать группу] (пиктограмма  в панели инструментов) позволяет зарегистрировать в системе новую группу пользователей (подробнее см. п. Добавить группу пользователей).</p>



Контекстное меню таблицы Группы пользователей)


Далее будут рассмотрены основные функции администратора, доступные на вкладке «Группы/Пользователи системы».

3.3.2 Добавить учетную запись

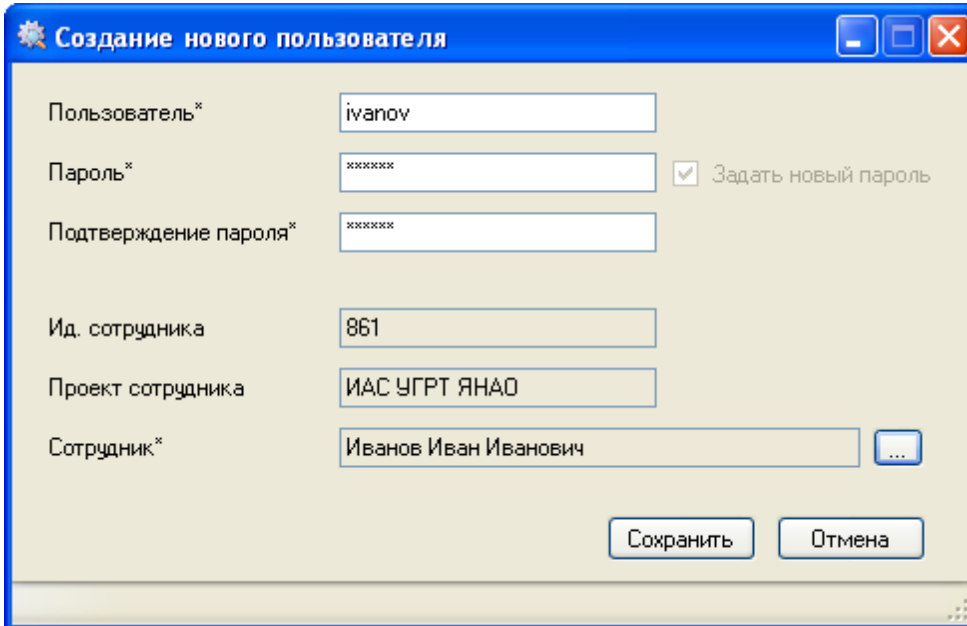
Так как учетные записи формируются на базе сведений о сотрудниках, необходимо предварительно заполнить таблицу сотрудников на вкладке «Организационная структура».



Для каждого сотрудника может быть зарегистрирована только одна учетная запись


Для добавления учетной записи пользователя предназначена кнопка «**Создать пользователя**» (пиктограмма  на инструментальной панели).

В появившейся форме [Создание нового пользователя] следует заполнить следующие поля:



Диалог создания нового пользователя

- Поле *Пользователь* – ввести логин пользователя (необходимо соблюдать уникальность логинов);
- Поле *Пароль* – ввести пароль (любая комбинация) для входа в систему под данной учетной записью;
- Поле *Подтверждение пароля* – продублировать пароль;
- Поле *Ид. Сотрудника* – идентификационный номер учетной записи (присваивается Системой автоматически);
- Поле *Проект сотрудника* – указывает принадлежность учетной записи к определенному проекту (значение присваивается Системой автоматически);
- Поле *Сотрудник* – для заполнения данного поля необходимо раскрыть список сотрудников, зарегистрированных на вкладке «**Организационная структура**» в соответствующей таблице, и двойным щелчком левой кнопки мыши выбрать

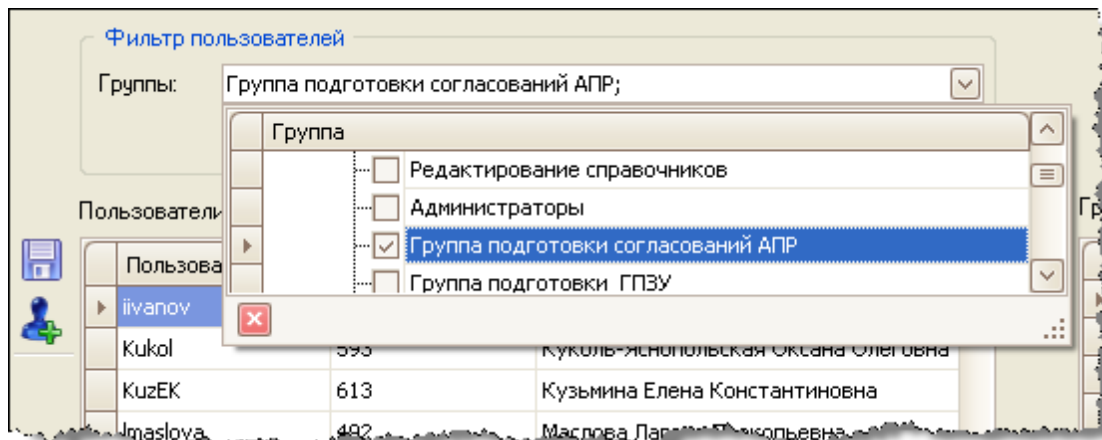
нужную запись. Таким образом, ФИО сотрудника автоматически отобразится в поле *Сотрудник*. Переход в справочник сотрудников осуществляется при нажатии на кнопку  справа от поля.

Для подтверждения добавления новой учетной записи следует нажать кнопку «Сохранить».


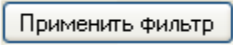
3.3.3 Применить фильтр пользователей

По умолчанию учетные записи на вкладке выводятся в общем списке. Для удобства просмотра перечня учетных записей используется фильтр пользователей. Например, если необходимо просмотреть учетные записи, входящие в определенную группу (группы), необходимо:

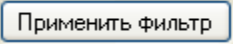
1. Раскрыть в поле [Группы] выпадающий список групп пользователей
2. Выбрать группу (группы), установив «галочки»



Поиск пользователя по вхождению в группы

3. Закрыть выпадающий список (кнопка  в списке)
4. Нажать кнопку .

В таблице пользователей отобразится учетная запись (или записи), зарегистрированные в этих группах.

Для возврата к общему списку учетных записей следует снять все «галочки» и нажать кнопку .


3.3.4 Установить принадлежность пользователя к группе

Следующий этап регистрации нового пользователя в системе - отнесение его к определенной группе (группам). Если же на группу не заведена запись в таблице групп пользователей, то необходимо предварительно добавить эту группу, как это описано в [п. Добавить группу пользователей](#).

Привязка пользователя осуществляется с помощью команды **[Показать/Редактировать принадлежность к группам]**, которая доступна из *Таблицы пользователей*.

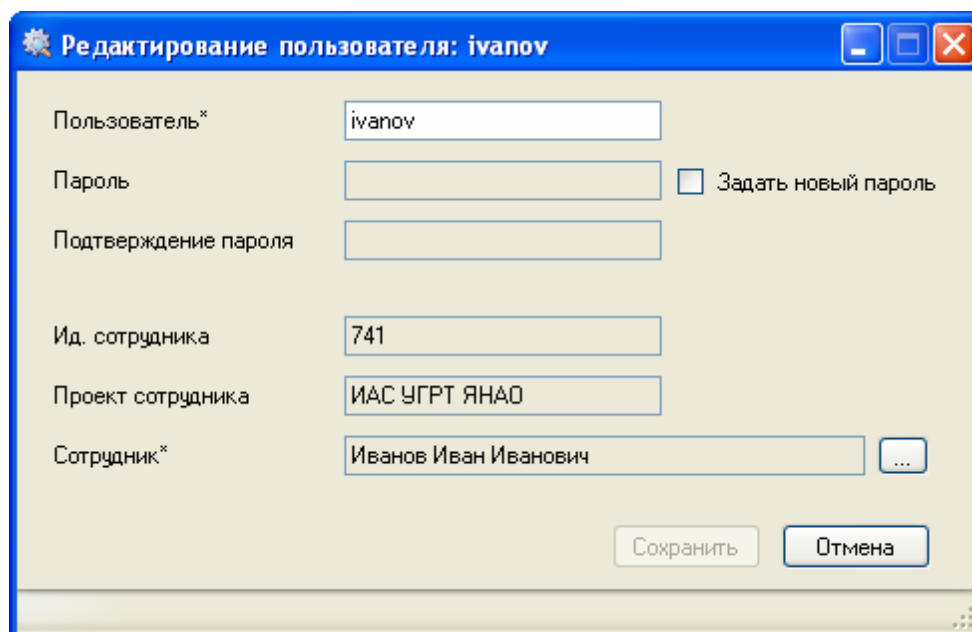
В таблице *Группы пользователей* необходимо проставить «галочки» у тех групп, к которым будет относиться пользователь. Учетная запись пользователя может быть включена в несколько групп

Если учетная запись принадлежит нескольким группам, то объединение прав происходит по «ИЛИ» (например, если у одной группы право отсутствует, но у другой – оно есть, то для учетной записи будет разрешено данное право).

Для сохранения принадлежности к группе предназначена команда **[Сохранить]** (кнопка  на инструментальной панели).

3.3.5 Редактировать учетную запись

Для редактирования учетной записи пользователя необходимо в *Таблице пользователей* выбрать запись и выполнить из контекстного меню команду **[Редактировать]**. Откроется форма “Редактирование пользователя: *имя пользователя*”, где нужно внести соответствующие изменения, например, изменить логин, либо пароль. Выполнив коррекцию, следует сохранить данные, нажав кнопку «**Сохранить**».




Редактирование пользователя

3.3.6 Удалить учетную запись

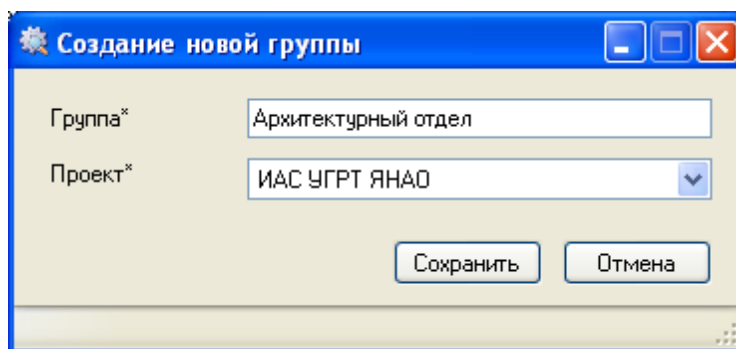
Для удаления учетной записи пользователя необходимо из существующего списка в таблице выбрать соответствующую запись и выполнить команду **[Удалить]** из контекстного меню.

При удалении система выводит на экран подтверждающий запрос. При нажатии на кнопку **«Да»** запись удалится из таблицы групп пользователей, кнопка **«Нет»** отменяет удаление учетной записи.

3.3.7 Добавить группу пользователей

Для добавления группы пользователей предназначена команда **«Создать группу»** (пиктограмма  на инструментальной панели).

По команде открывается диалог создания новой группы пользователей.

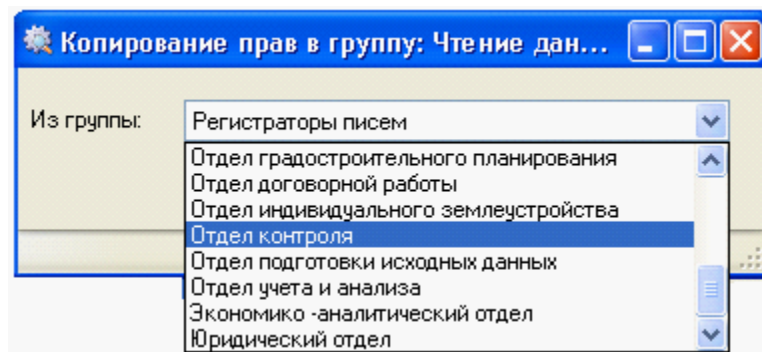


Создание новой группы пользователей

В поле *Группа* необходимо ввести наименование создаваемой группы, в поле *Проект* указать принадлежность сотрудника к определенному проекту и сохранить данные, нажав кнопку «**Сохранить**». В списке групп пользователей отобразится новая строка. Далее в группу пользователей необходимо добавить сотрудников (см. [п. Установить принадлежность пользователя к группе](#)) и назначить права на работу с данными в системе.

При создании группы ей автоматически назначаются права на просмотр каталогов; семантических и пространственных данных; полей, кроме системных; связанных объектов. Прочие права, расширяющие возможности пользователя при работе с данными, назначаются вручную на вкладке [Назначение прав на каталоги](#), [Назначение прав на поля](#), либо набор прав копируется из уже существующей группы. Для этого необходимо выполнить следующую последовательность действий:

1. В таблице «*Группы пользователей*» выбрать группу, в которую нужно скопировать права.
2. Выполнить из контекстного меню команду [**Скопировать права в группу**] и в форме “Копирование прав в группу: *название*” из выпадающего списка выбрать ту группу, права которой должны быть скопированы.



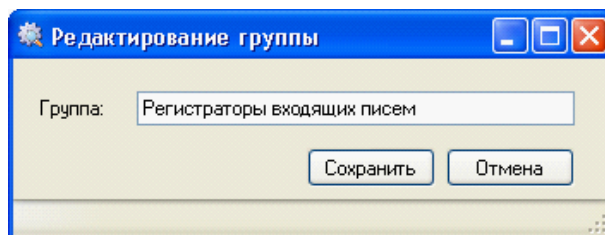
Копирование прав в группу

3. Нажать кнопку **«Сохранить»** для подтверждения добавления новой группы.

Процесс копирования прав может занять какое-то время, это связано с объемом информации, обрабатываемой системой. Следует дождаться окончания процесса.

3.3.8 Редактировать группу

Для редактирования наименования группы пользователей необходимо выбрать группу в списке, выполнить из контекстного меню команду **[Редактировать]**. В появившейся форме изменить наименование группы и сохранить данные.



Изменить наименование группы

3.3.9 Удалить группу пользователей

Для удаления группы пользователей необходимо в таблице **«Группы пользователей»** из списка выбрать группу, которую нужно удалить, и выполнить из контекстного меню команду **[Удалить]**.

При удалении система выводит на экран подтверждающий запрос на удаление. При нажатии на кнопку **«Да»** запись удалится из таблицы групп пользователей, кнопка **«Нет»** отменяет удаление группы.

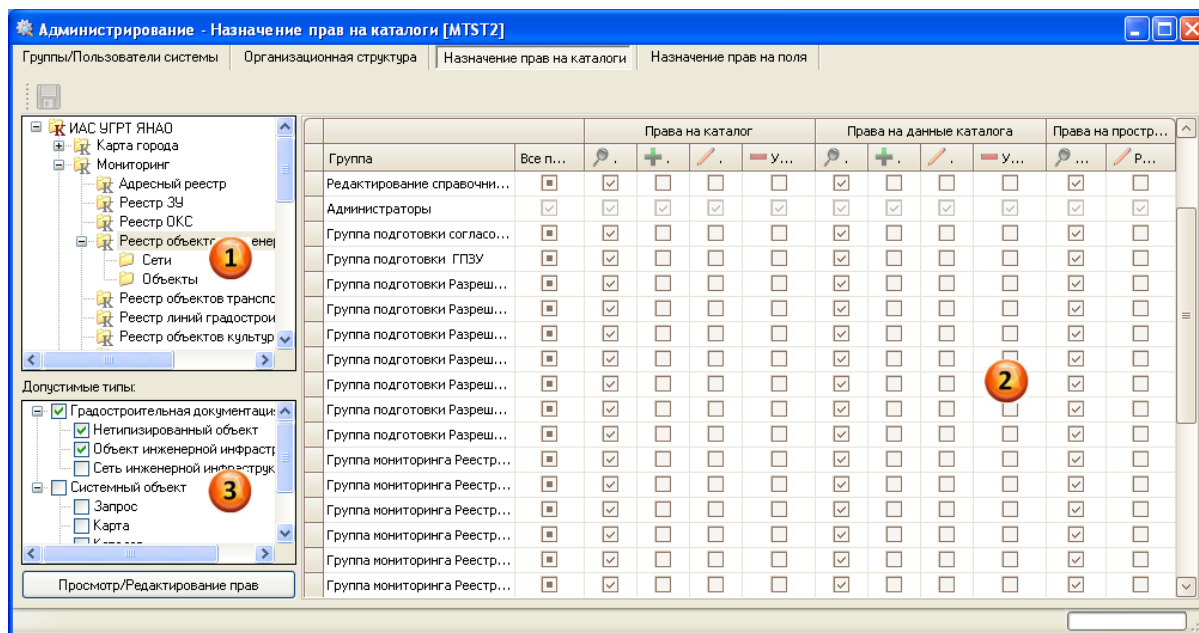
3.4 Работа с правами на каталоги, на данные каталогов

Для работы с правами на каталоги, а также содержащихся в них данных, необходимо перейти на вкладку «Назначение прав на каталоги» приложения Администрирование.

3.4.1 Окно работы с правами на каталоги

Окно работы с правами на каталоги используется для назначения прав на каталоги. Права на каталоги и на входящие в них объекты назначаются отдельно для каждой группы пользователей.

Пример внешнего вида окна Администрирование – Назначение прав на каталоги представлен на рис. ниже.



Окно назначения прав на каталоги

Окно «Назначение прав» состоит из двух панелей: «Панель дерева каталогов», «Панель настройки прав»:

- (1) «Панель дерева каталогов» - служит для навигации по каталогам. В панели производят выбор каталога для назначения прав на него. Под деревом каталогов отображается панель с типами объектов (3), для которых возможен просмотр и назначение прав, и кнопка Просмотр/Редактирование прав, которая управляет

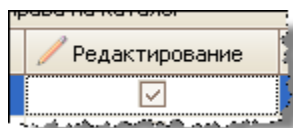
доступом к панели настройки прав.

- (2) «Панель настройки прав» - служит для установки (или снятия) прав на каталоги и их объекты. Права на каталоги устанавливаются для каждой из групп пользователей.

Панель состоит из таблицы прав, назначаемых на:


- работу с каталогами (просмотр, создание, редактирование, удаление);
- работу с семантическими данными каталогов (просмотр, создание, редактирование, удаление);
- работу с пространственными данными каталогов (просмотр, редактирование).


Права сгруппированы по колонкам. Инструментом для выбора того или иного права является флаг.





Установленный флаг

Флаг «*Все права*» - установка флага наделяет группу правами на просмотр, создание, удаление и редактирование выбранного каталога и входящих в него объектов;

Флаг « *Просмотр*» - установка флага наделяет группу правами на просмотр выбранного каталога и входящих в него объектов;

Флаг « *Создание*» - установка флага наделяет группу правами на регистрацию выбранного каталога и входящих в него объектов;

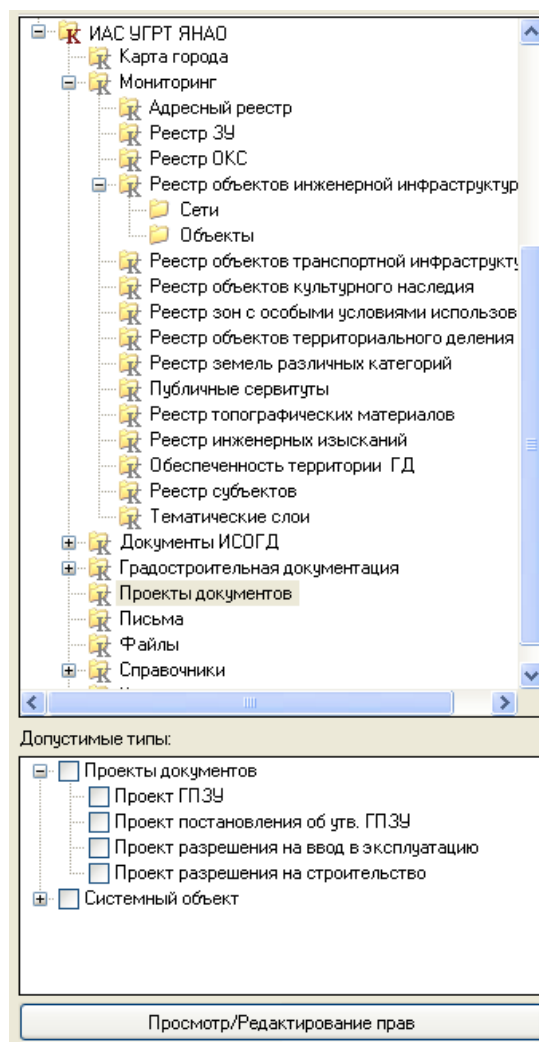
Флаг « *Редактирование*» - установка флага наделяет группу правами на редактирование выбранного каталога и входящих в него объектов. Право «Редактирование», назначенное на тип объекта – Карта, означает, что в карту можно добавить ссылку, переименовать ее и удалить. Права самих ссылок берутся непосредственно из объектов, на которые данные ссылки установлены.

Флаг « *Удаление*» - установка флага наделяет группу правами на удаление выбранного каталога и входящих в него объектов.

Отсутствие установленного флага означает запрет для всех пользователей группы выполнять соответствующее действие (просматривать, создавать, удалять, редактировать) в отношении выбранных объектов. Права, помеченные бледным цветом, не доступны для редактирования, так как заблокированы конфигуратором Системы.

3.4.2 Управление каталогами

Все действия администратора по управлению каталогами осуществляются в панели дерева каталогов.





Дерево каталогов

Объекты в панели каталогов представляют собой иерархическую структуру с

разной степенью вложенности объектов. Эта структура соответствует дереву каталогов в панели навигации в главном окне основного приложения.

Всем объектам в дереве каталогов присвоены условные обозначения:

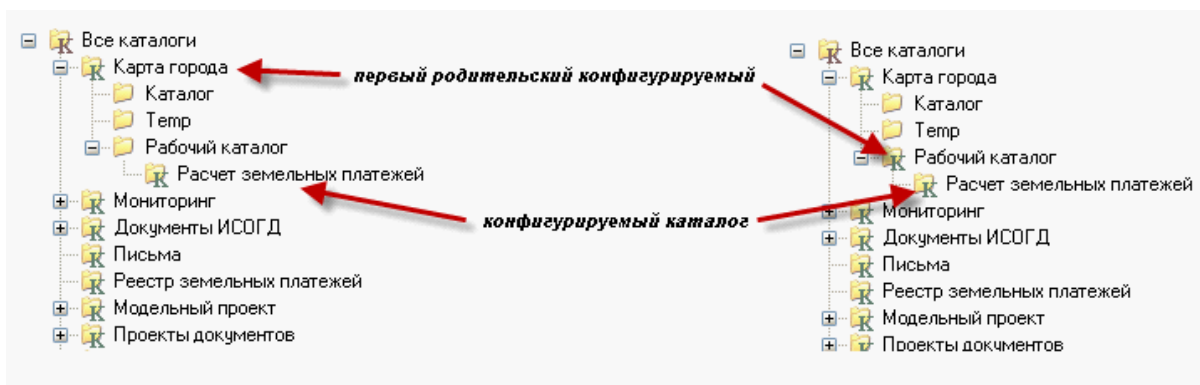
 - нередактируемый конфигурируемый каталог, который определяет набор типов для всех вложенных подкаталогов. Каталог создан по умолчанию разработчиком системы, недоступен для изменения типов объектов;

 - редактируемый конфигурируемый каталог, который определяет набор типов для всех вложенных подкаталогов. Администратор системы может переопределять типы объектов;

 - обычный каталог.



Далее необходимо определить некоторые понятия, которые позволят ориентироваться в понимании специфической терминологии руководства.


Типы объектов, которые могут содержаться в каталогах панели навигации приложения «ИАС УГРТ ЯНАО», задаются посредством *конфигурируемых* каталогов, причем, типы объектов, заданные в *конфигурируемом* каталоге будут распространяться на все вложенные в него подкаталоги (с любой степенью вложенности). Каждый *конфигурируемый* каталог позволяет сужать список типов объектов, содержащихся в его первом родительском *конфигурируемом* каталоге. Примеры различных структур конфигурируемых каталогов проиллюстрированы ниже.



Варианты структур конфигурируемых каталогов

По умолчанию разработчиком системы уже созданы *конфигурируемые* каталоги,

некоторые из которых определены им как *нера редактируемые* () , типы объектов таких каталогов не могут быть переопределены; и, напротив, *редактируемые* () , для которых заданный набор типов может быть изменен. Администратор при необходимости может самостоятельно создавать *редактируемые конфигурируемые* каталоги.

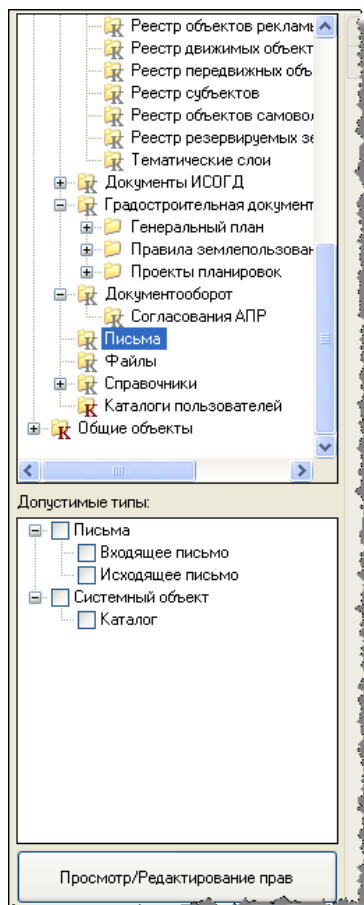
Права в системе также назначаются с помощью *конфигурируемого* каталога и распространяются на все вложенные в него подкаталоги, однако, в его *конфигурируемых* подкаталогах права могут быть изменены (если они доступны для изменения). В отличие от типов объектов, администратор может изменять права независимо является этот *конфигурируемый* каталог *редактируемым* или *нера редактируемым*. Если необходимо переназначить права для работы с каталогом, обозначенным иконкой  , в рамках тех, что заданы первым родительским конфигурируемым каталогом, то сначала следует перевести такой каталог в разряд *конфигурируемых* (об этом подробнее см. [п. Создать конфигурируемый каталог](#)).

Рассмотрим основные действия, доступные администратору системы по управлению каталогами.

3.4.2.1 Просмотреть свойства конфигурируемого каталога

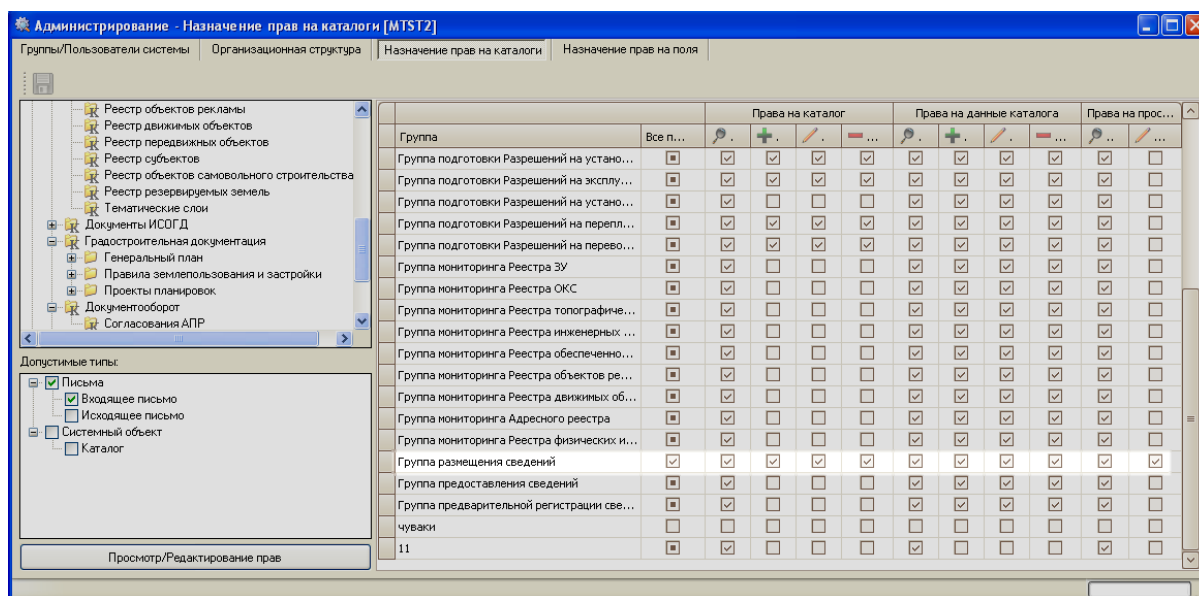
Конфигурируемый каталог содержит набор так называемых допустимых типов, которыми и определяются типы объектов всех его вложенных подкаталогов. На каждый допустимый тип для каждой группы пользователей назначаются права.

Для просмотра допустимых типов *конфигурируемого* каталога достаточно выделить его в «Панели дерева каталогов» щелчком мыши, при этом ниже в панели с типами объектов отобразится список допустимых типов выбранного *конфигурируемого* каталога.



Допустимые типы для каталога "Письма"

Для просмотра прав, назначенных на допустимый тип, необходимо из открывшегося списка выбрать допустимый тип, установив напротив него «галочку», и нажать кнопку Просмотр/Редактирование прав. В «Панели настройки прав» для каждой группы пользователей отобразится список прав, сгруппированных по типам объектов: по *каталогам*, либо по *данным*, содержащимся в этих каталогах (отдельно по семантическому и графическому представлению).



Для группы "Группа размещения сведений" предоставлены все права

Просмотреть права можно одновременно у нескольких допустимых типов одного *конфигурируемого* каталога. В этом случае, если одно право у одной группы пользователей для разных допустимых типов будет отличаться, то система укажет на это, изменив флаг в таблице на обозначение .

3.4.2.2 Назначить права на работу с данными

Администратор вправе назначить права только для группы пользователей в целом, а не для конкретного пользователя системы. Права назначаются не на конкретный объект системы, а на его тип. Таким образом, если в *конфигурируемом* каталоге на конкретный тип объекта назначено определенное право, то это право распространится на все объекты указанного типа, которые находятся в этом *конфигурируемом* каталоге.

Назначение прав осуществляется следующим способом:

1. Выделить *конфигурируемый* каталог, выбрать допустимый тип объекта (или несколько типов *) и нажать кнопку .
2. В таблице прав с помощью переключателей установить возможные варианты работы группы пользователей с каталогом и его данными. При установке переключателя «Все права» система автоматически предоставляет права на все варианты работы с данными (просмотр, создание, редактирование, удаление).

3. Если нужно для всех групп назначить права только на определенное действие с каталогом (просмотр, создание, удаление или редактирование), то можно поставить галочку в самом верхнем окошке соответствующего столбца (см. рисунок ниже [1]). При этом весь столбец заполнится.

Если же нужно открыть полный доступ к данному типу объектов для всех групп пользователей, достаточно установить переключатель в верхнем левом углу таблицы «Все права» (см рисунок ниже [2])

Группа	Права на каталог					Права на данные каталога				Права на пространств...	
	Все права	Пр...	+ Созда...	Ре...	Уд...	Пр...	+ Со...	Ре...	Уд...	Пр...	Ре...
Администраторы	<input checked="" type="checkbox"/>	<input checked="" type="checkbox"/>	<input checked="" type="checkbox"/>	<input checked="" type="checkbox"/>	<input checked="" type="checkbox"/>	<input checked="" type="checkbox"/>	<input checked="" type="checkbox"/>	<input checked="" type="checkbox"/>	<input checked="" type="checkbox"/>	<input checked="" type="checkbox"/>	<input checked="" type="checkbox"/>
Архив	<input type="checkbox"/>	<input checked="" type="checkbox"/>	<input checked="" type="checkbox"/>	<input type="checkbox"/>	<input type="checkbox"/>	<input checked="" type="checkbox"/>	<input type="checkbox"/>	<input type="checkbox"/>	<input type="checkbox"/>	<input type="checkbox"/>	<input type="checkbox"/>
АУП	<input type="checkbox"/>	<input checked="" type="checkbox"/>	<input checked="" type="checkbox"/>	<input type="checkbox"/>	<input type="checkbox"/>	<input checked="" type="checkbox"/>	<input type="checkbox"/>	<input type="checkbox"/>	<input type="checkbox"/>	<input type="checkbox"/>	<input type="checkbox"/>
Группа Иванов	<input checked="" type="checkbox"/>	<input checked="" type="checkbox"/>	<input checked="" type="checkbox"/>	<input checked="" type="checkbox"/>	<input checked="" type="checkbox"/>	<input checked="" type="checkbox"/>	<input checked="" type="checkbox"/>	<input checked="" type="checkbox"/>	<input checked="" type="checkbox"/>	<input checked="" type="checkbox"/>	<input checked="" type="checkbox"/>
ИТП Град	<input checked="" type="checkbox"/>	<input checked="" type="checkbox"/>	<input checked="" type="checkbox"/>	<input checked="" type="checkbox"/>	<input checked="" type="checkbox"/>	<input checked="" type="checkbox"/>	<input checked="" type="checkbox"/>	<input checked="" type="checkbox"/>	<input checked="" type="checkbox"/>	<input checked="" type="checkbox"/>	<input checked="" type="checkbox"/>
Отдел автоматизации сис...	<input checked="" type="checkbox"/>	<input checked="" type="checkbox"/>	<input checked="" type="checkbox"/>	<input checked="" type="checkbox"/>	<input checked="" type="checkbox"/>	<input checked="" type="checkbox"/>	<input checked="" type="checkbox"/>	<input checked="" type="checkbox"/>	<input checked="" type="checkbox"/>	<input checked="" type="checkbox"/>	<input checked="" type="checkbox"/>
Отдел арендных платежей	<input type="checkbox"/>	<input checked="" type="checkbox"/>	<input checked="" type="checkbox"/>	<input type="checkbox"/>	<input type="checkbox"/>	<input checked="" type="checkbox"/>	<input type="checkbox"/>	<input type="checkbox"/>	<input type="checkbox"/>	<input checked="" type="checkbox"/>	<input type="checkbox"/>
Отдел временных сооруж...	<input type="checkbox"/>	<input checked="" type="checkbox"/>	<input checked="" type="checkbox"/>	<input type="checkbox"/>	<input type="checkbox"/>	<input checked="" type="checkbox"/>	<input type="checkbox"/>	<input type="checkbox"/>	<input type="checkbox"/>	<input checked="" type="checkbox"/>	<input type="checkbox"/>

Таблица назначения прав

Если администратор снимает права на просмотр, автоматически снимаются права на изменение, создание, удаление.



Для назначения полного спектра прав на работу с пространственными данными приложения в панели карты, следует установить право на создание данных каталога, просмотр и редактирование пространственных данных, как это показано на *рис.* ниже для группы [gruppa_S]:

Группа	Права на каталог					Права на данные каталога				Права на пространств...	
	Все пр...	Пр...	+ Со...	Ре...	Уд...	Пр...	+ Со...	Ре...	Уд...	Пр...	Ре...
testing1	<input type="checkbox"/>	<input checked="" type="checkbox"/>	<input type="checkbox"/>	<input type="checkbox"/>	<input type="checkbox"/>	<input type="checkbox"/>	<input type="checkbox"/>	<input type="checkbox"/>	<input type="checkbox"/>	<input checked="" type="checkbox"/>	<input type="checkbox"/>
gruppa_S	<input type="checkbox"/>	<input checked="" type="checkbox"/>	<input type="checkbox"/>	<input type="checkbox"/>	<input type="checkbox"/>	<input checked="" type="checkbox"/>	<input type="checkbox"/>	<input type="checkbox"/>	<input type="checkbox"/>	<input checked="" type="checkbox"/>	<input checked="" type="checkbox"/>

Назначение прав на работу с пространственными данными

При назначении прав на создание и редактирование семантических данных каталога следует помнить о правах на поля объектов, содержащихся в данном каталоге. По умолчанию назначаются права только на просмотр. О назначении прав на поля объектов см. [п. Настроить права на поля/связанные объекты.](#)

4. При завершении работы в таблице прав необходимо сохранить изменения. Для

этого предназначена команда [**Сохранить изменения в таблице прав**] (кнопка с пиктограммой  на инструментальной панели). В случае выбора нескольких допустимых типов объектов, когда существует право, принимающее различные значения для разных типов и это право отображается с флагом , сохраняются оригинальные значения таких прав без изменений.

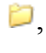


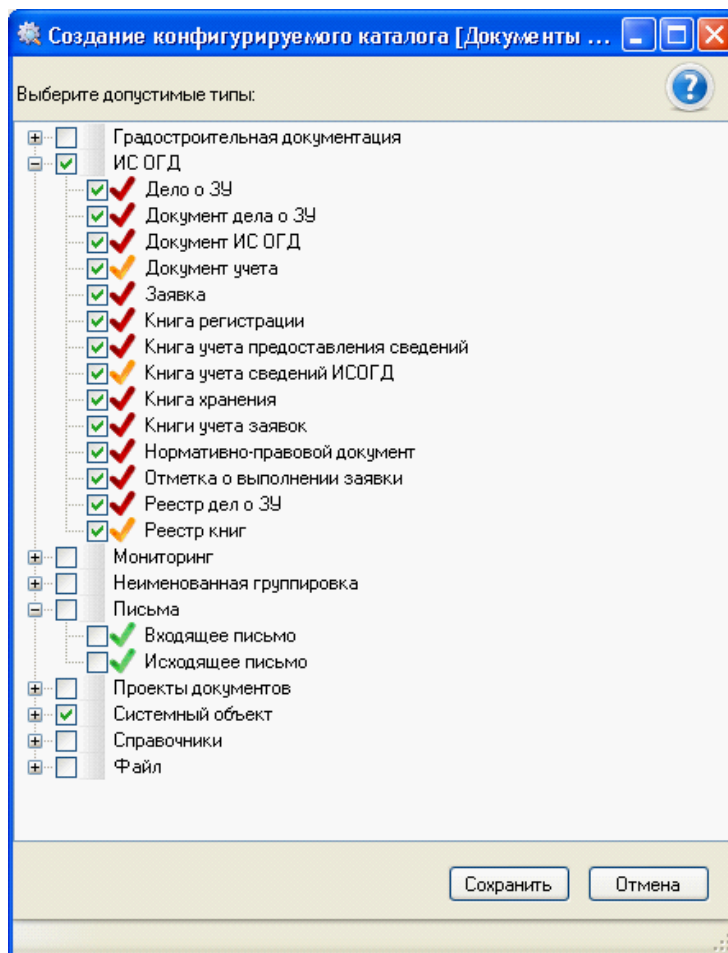
При назначении определенной группе пользователей новых прав в момент работы сотрудников этой группы с приложением «ИАС УГРТ ЯНАО», необходимо перезапустить БД на рабочем месте пользователя. Если какая-то часть прав ограничена, то перезапуск БД не требуется

3.4.2.3 Создать конфигурируемый каталог

Администратор вправе сделать любой каталог конфигурируемым для ограничения типов объектов, которые можно в нем размещать, а также для разграничения прав на доступ к информации в этом каталоге.

Для этого необходимо выполнить следующую последовательность действий:

1. Выбрать не конфигурируемый каталог , вызвать по каталогу контекстное меню щелчком правой кнопкой мыши и выполнить команду [**Создать конфигурируемый каталог**]. Система откроет форму с деревом допустимых типов объектов, назначенных его первому родительскому конфигурируемому каталогу (см. рис. ниже). По умолчанию Система выбирает те типы объектов, которые уже содержатся в редактируемом каталоге и которые добавлены в список допустимых в редактируемых подкаталогах. Для того чтобы закрыть доступ к таким типам объектов, необходимо предварительно удалить объекты таких типов из каталогов в основном приложении «ИАС УГРТ ЯНАО»




Создание конфигурируемого каталога

Каждому типу объектов для наглядности присвоена индикация цветом.

✓	- тип выбран как допустимый в текущем каталоге	обозначение типов, доступных для изменения
✓	- тип не выбран как допустимый в текущем каталоге	
✓	- объекты данного типа содержатся в текущем каталоге	обозначение типов, не доступных для изменения
✓	- тип выбран как допустимый в конфигурируемом каталоге	

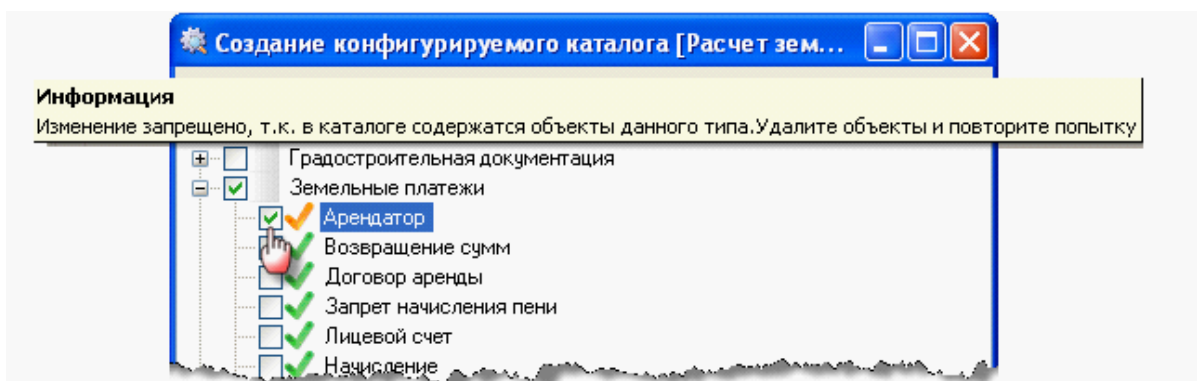
Принятые обозначения допустимых типов

Данная информация представлена в виде подсказки, всплывающей при наведении курсора на значок .

2. Отметить те типы, которые должен содержать каталог, и подтвердить ввод данных, нажав кнопку «Сохранить». Каталог преобразуется в *конфигурируемый*, для его подкаталогов определяется перечень допустимых типов из числа отмеченных. Далее для данного каталога становятся доступным действия по редактированию свойств,

описанные в [п. Изменить свойства конфигурируемого каталога](#).

Для формирования перечня допустимых типов объектов предусмотрены определенные ограничения. Например, администратор не сможет удалить тип, если каталог содержит данные этого типа, об этом Система уведомит во всплывающем сообщении.




Системная информация при создании конфигурируемого каталога

3.4.2.4 Изменить свойства конфигурируемого каталога

Изменить свойства конфигурируемого каталога означает переопределить его допустимые типы и переназначить права пользователей на доступ к каталогам и данным каталога.


Изменить допустимые типы можно только у редактируемого *конфигурируемого* каталога, для этого необходимо выполнить следующую последовательность действий:

1. Вызвать по редактируемому *конфигурируемому* каталогу  контекстное меню и выполнить команду **[Изменить допустимые типы]**. Система откроет форму с деревом допустимых типов конфигурируемого каталога.
2. Отметить те типы объектов, которые нужно добавить в список допустимых, либо снять отметки с тех, которые необходимо удалить из списка.
3. Подтвердить изменение свойств, нажав кнопку **«Сохранить»**, и закрыть список допустимых типов. Система сохранит изменения. Для подкаталогов конфигурируемого каталога переопределится перечень допустимых типов.


Изменить права на работу с данными можно как у редактируемого, так и у нередитуемого *конфигурируемого* каталога, для этого необходимо выполнить

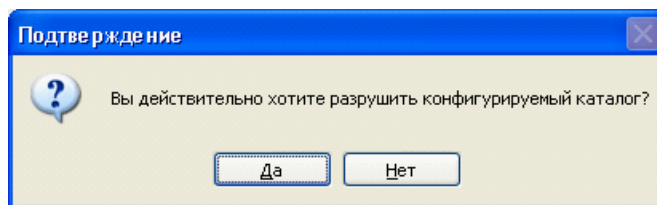
действия согласно [п. Назначить права на работу с данными](#) настоящего руководства.

3.4.2.5 Разрушить конфигурируемый каталог

Удаление *конфигурируемого* каталога запрещено, прежде чем удалить такой каталог, его необходимо разрушить. При разрушении каталога он становится обычным ().

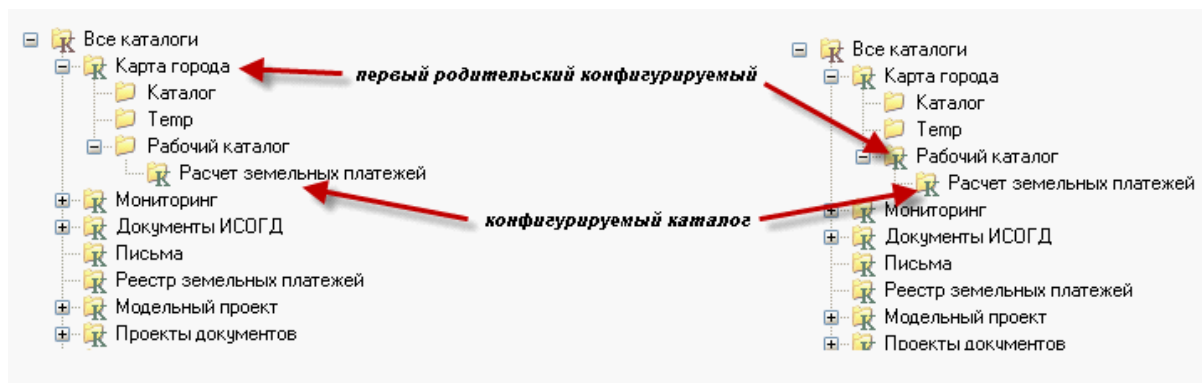
Для разрушения *конфигурируемого* каталога необходимо выполнить следующую последовательность действий:

1. Вызвать по *конфигурируемому* каталогу (каталог с обозначением ) контекстное меню и выполнить команду **[Разрушить конфигурируемый каталог]**.
2. Подтвердить действие в специальном запросе системы.



Запрос на подтверждение действия

3. Система разрушает *конфигурируемый* каталог, который становится обычным. Для такого каталога Система назначает перечень допустимых типов из числа назначенных для его первого родительского конфигурируемого каталога. Понятие первого родительского конфигурируемого каталога рассмотрено на рис. ниже:



Варианты структуры конфигурируемых каталогов

3.5 Работа с правами на поля объектов и на связанные объекты

В системе предусмотрена возможность назначить права на просмотр и редактирование полей объектов и на определенным образом связанные объекты. Права на поля и связанные объекты могут быть назначены для следующих типов объектов Системы: каталоги с данными, слои, справочники.

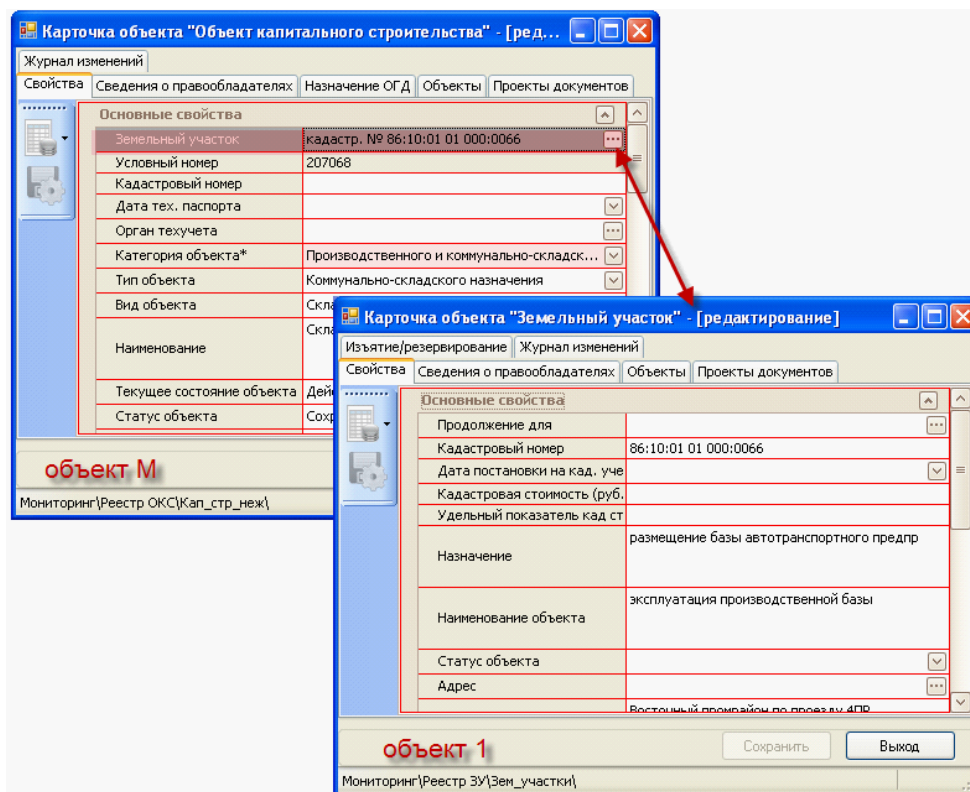
Рассмотрим понятия «связь» и «связанные объекты». Если поле или вкладка карточки объекта взаимодействуют с другим объектом системы, такой объект называют связанным объектом. Иными словами, если информация в указанном поле или на вкладке регистрируется путем указания ссылки на другой объект.

В Системе различают два вида связей:

- связь *один-ко-многим*, эта связь осуществляется посредством взаимодействия «поле – вкладка». Приняты подвиды связи в зависимости от способа взаимодействия объектов: *M:1*, *1:M*, – значение которых приведено ниже.

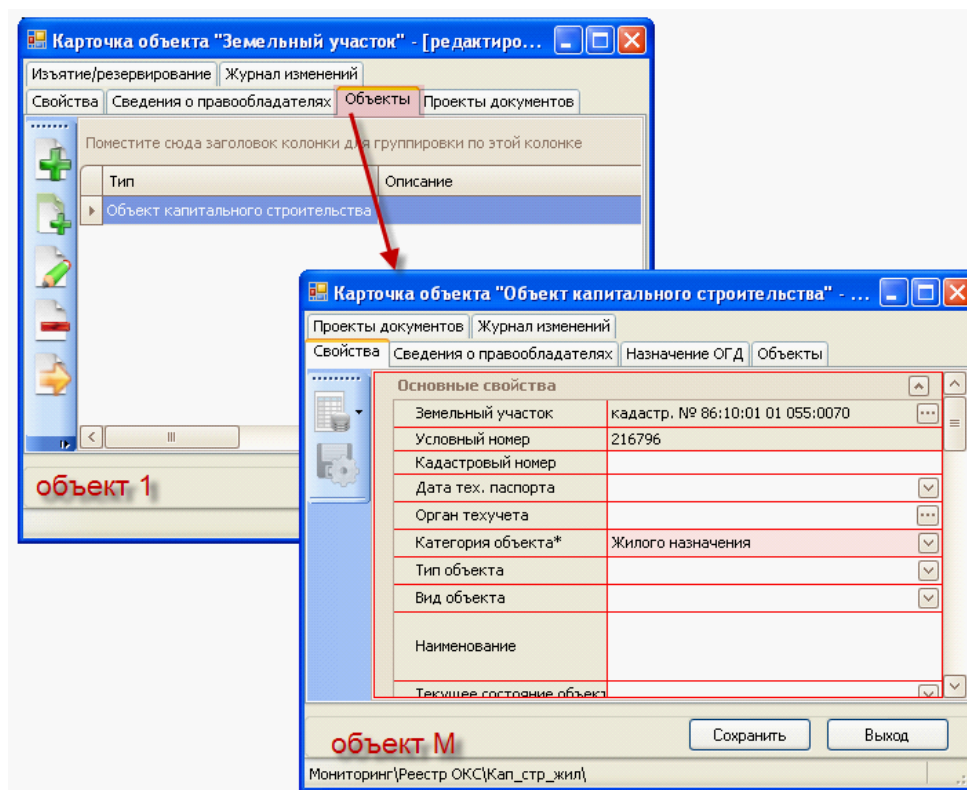
M:1 – означает, что связь устанавливается из поля объекта (M) к объекту (1).

Наглядно связь проиллюстрирована на следующем рисунке.



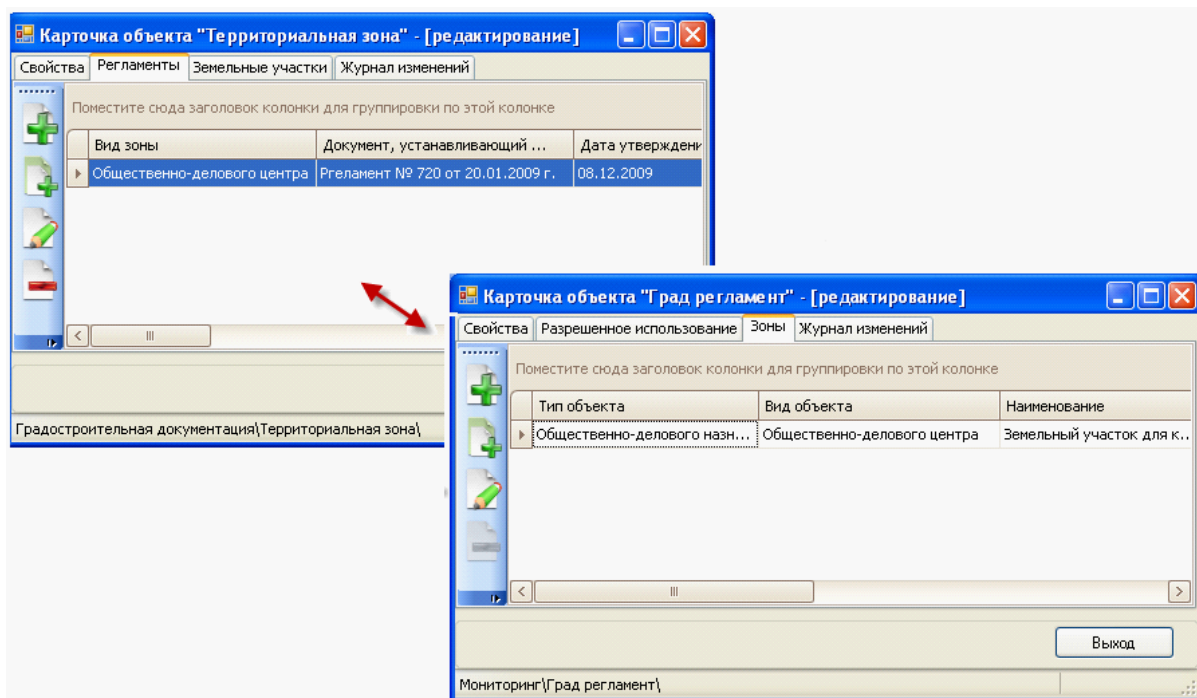
Связь «один-ко-многим» (М:1)

1:М – означает, что связь устанавливается с вкладки объекта (1) к объекту (М), и в типе объекта, на который происходит ссылка, есть соответствующее поле с обратной связью М:1. Наглядно связь проиллюстрирована на следующем рисунке.



Связь «один-ко-многим» (1:M)

- СВЯЗЬ *многие-ко-многим*, связь осуществляется посредством взаимодействия «вкладка - вкладка». Наглядно связь проиллюстрирована на следующем рисунке.



Связь «многие-ко-многим» (М:М)

Если поле содержит связь *один-ко-многим* (поле-вкладка), то право применяется одновременно и в отношении связи и для поля. Право на связь *один-ко-многим* м.б. также установлено в обратную сторону (вкладка-поле).

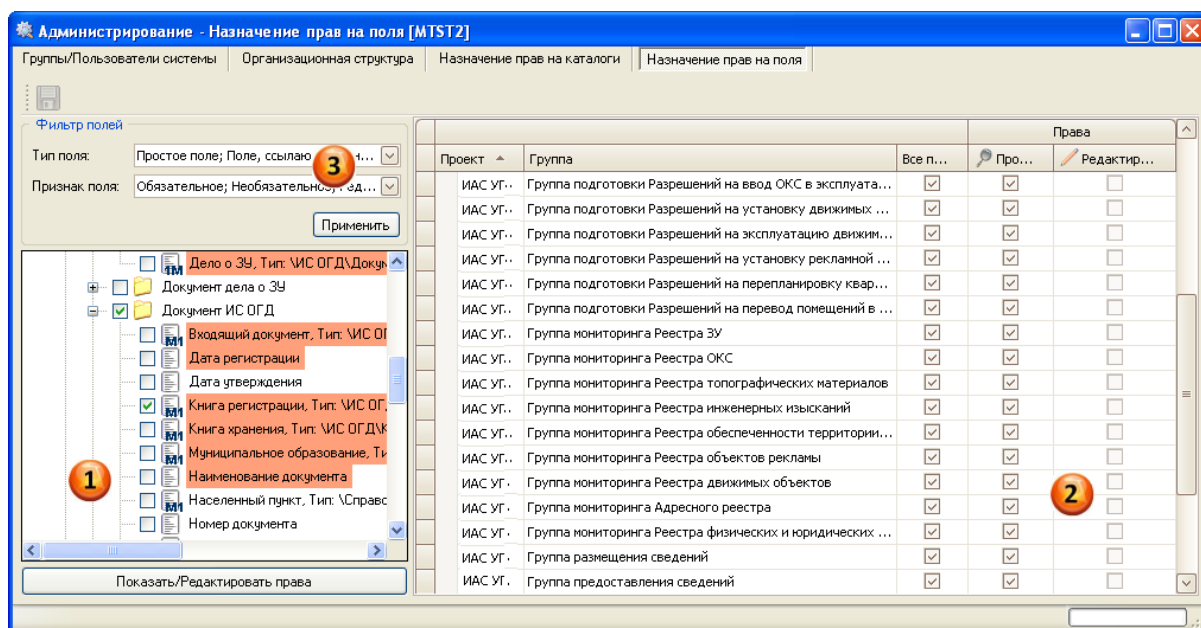
Подробнее о назначении прав на связанные объект см. [п. Просмотреть права на поля/связанные объекты](#).

Для работы с правами на поля/связанные объекты необходимо перейти на вкладку «Назначение прав на поля» приложения **Администрирование**.

3.5.1 Окно работы с правами на поля/связанные объекты





Окно работы с правами на поля служит для назначения прав на конкретные поля объектов и на связанные объекты. Права на поля могут быть назначены для каждого объекта системы.

Пример внешнего вида окна **Администрирование** – вкладки **Назначение прав на поля** представлен на следующем рисунке:



Окно назначения прав на поля

Окно [Назначение прав на поля] (см. рис. выше) состоит из двух панелей: «Панель дерева объектов» (1), «Панель настройки прав» (2), и фильтра полей (3), который позволяет ограничить структуру отображаемых типов полей. Каждому типу полей присвоено условное обозначение. Рассмотрим возможные варианты типов полей, на которые в системе могут быть установлены права:


- простые поля – не имеют связи с другими объектами в системе (в панели дерева объектов имеют специальное условное обозначение ). Права, установленные на данный тип поля, применяются только к данному полю.
- поля, связанные с другими объектами посредством связи «поле - вкладка» (условно обозначены ). Эта связь может быть установлена так же и в обратную сторону «вкладка-поле» (условно обозначены ). Для таких объектов назначение прав осуществляют и для поля и для связи между объектами.
- связи между объектами, организованные через вкладки этих объектов (условно обозначены ).


Ниже описаны основные функциональные области окна [Назначение прав на поля].

(1) «Панель дерева объектов» - служит для навигации по объектам системы. В панели происходит выбор полей и связанных объектов для назначения прав на них. У каждого объекта в дереве имеется перечень полей. Каждому полю присвоено условное обозначение и, если поле имеет связь с другим объектом в системе, в наименовании поля отображается путь размещения данного связанного объекта. Если тип, на который ссылается поле или связанный объект определен в этом же проекте, где и находится данное поле/связанный объект, тогда путь не содержит имя проекта и начинается с символа "\", иначе путь содержит имя проекта, даже если этот проект администратору не доступен. Поля, обязательные для заполнения, подсвечены красным цветом.


(3) Фильтр полей объектов позволяет ограничить структуру полей, отображаемую в панели дерева объектов, классифицируя их по типам, рассмотренным выше, а так же по признаку обязательности заполнения и возможности редактирования в системе.

(2) «Панель настройки прав» - служит для установки (или снятия) прав на поля объектов, связи. Права устанавливаются для каждой из групп пользователей. Панель состоит из таблицы прав на просмотр и изменение полей объектов:

Флаг « *Просмотр*» - установка флага наделяет группу правами на просмотр выбранных полей, связей;

Флаг « *Редактирование*» - установка флага наделяет группу правами на редактирование выбранных полей, связей.

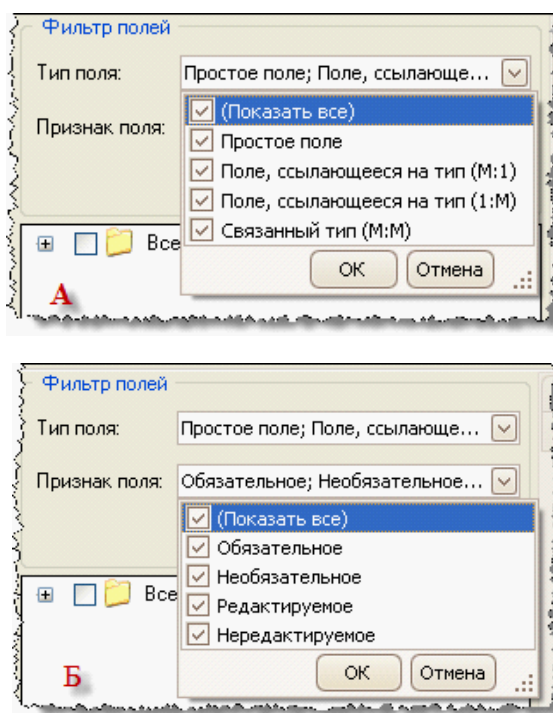
Отсутствие установленного флага означает запрет для всех пользователей группы выполнять соответствующее действие (просматривать, редактировать) в отношении выбранных полей объектов, связей.

Команда [Сохранить права на поля] на инструментальной панели окна назначения прав (кнопка с пиктограммой ) позволяет сохранить настройки прав на поля объектов, связи между ними, отмеченных в панели дерева.

3.5.2 Применить фильтр типов полей

Фильтр полей объектов позволяет ограничить структуру полей, отображаемую в панели дерева объектов, классифицируя их по типам и признакам. Типы полей рассмотрены в [п. Окно работы с правами на поля/связанные объекты](#).

Для работы с фильтром необходимо открыть выпадающий список типов полей и, используя переключатели слева от списка значений, указать варианты полей, которые следует отобразить в панели дерева объектов.





Фильтр полей по типу поля (А), по признаку поля (Б)

При отборе следует указывать все признаки, присущие той или иной искомой группе полей, вследствие того, что они характеризуют поле с разных позиций (с позиции редактируемости и обязательности для заполнения пользователем Системы). Иными словами, если не указать какой-либо признак или проигнорировать тип поля, Система учитывает это как критерий отбора.

Далее нажать кнопку Применить. Структура панели дерева объектов будет переформирована в соответствии с заданной классификацией в фильтре.


3.5.3 Просмотреть права на поля/связанные объекты

Для просмотра прав, назначенных на определенное поле (группу полей) объекта и связанные объекты, следует выбрать в панели дерева объектов нужные поля. Для чего необходимо установить флаг слева от него и нажать кнопку . В панели настройки отобразится таблица прав на данное поле (или группу полей, связь) для каждой группы пользователей.

Просмотреть права можно одновременно у группы полей. В таком случае следует помнить, что права на поля/связи могут не совпадать, система укажет на это, изменив флаг для группы пользователей в колонке «*Все права*» на обозначение .

3.5.4 Настроить права на поля/связанные объекты


Для назначения прав на поля, связи нужно в панели дерева выбрать объект и указать поле (или группу полей, связь), на которые нужно установить однотипные права, нажать кнопку «**Показать/скрыть поля**».

В панели настройки отобразится таблица прав на данное поле (или группу полей, связь) для каждой группы пользователей. Затем в панели настройки для нужных групп пользователей предоставить права, отметив соответствующие ячейки флагом. После того, как права назначены, нужно сохранить изменения, нажав кнопку «**Сохранить права на поля**» (пиктограмма  в панели инструментов).

Если нужно для всех групп назначить права только на определенное действие с полями объекта (просмотр или редактирование), то можно поставить галочку в самом верхнем переключателе соответствующего столбца.

		Права		
Проект	Группа	Все пр...	...	Ред...
[-] Проект: Все проекты				
	Все проекты	<input type="checkbox"/>	<input checked="" type="checkbox"/>	<input type="checkbox"/>
[-] Проект: ИАС УГРТ ЯНАО				
	ИАС УГРТ г.Новок...	ИТП Град	<input type="checkbox"/>	<input checked="" type="checkbox"/>
	ИАС УГРТ г.Новок...	Чтение всех данных	<input checked="" type="checkbox"/>	<input checked="" type="checkbox"/>
	ИАС УГРТ г.Новок...	Служба Одного окна	<input type="checkbox"/>	<input checked="" type="checkbox"/>
	ИАС УГРТ г.Новок...	Администраторы	<input checked="" type="checkbox"/>	<input checked="" type="checkbox"/>
	ИАС УГРТ г.Новок...	Группа предварительной регистрации сведений	<input type="checkbox"/>	<input checked="" type="checkbox"/>

Назначить право для всех групп пользователей

В случае выбора группы полей и (или) связей, когда существует право, принимающее различные значения для разных типов, и это право отображается с флагом , сохраняются оригинальные значения таких прав без изменений.

3.6 Проверка прав на перемещение каталога (папки), листового объекта, бизнес-объекта

Перемещение каталогов (папок), листовых объектов выполняется в основном приложении «ИАС УГРТ ЯНАО».

Приведем обозначения терминов, которыми будем оперировать при описании логики проверки прав:

Источник - узел дерева навигации (панели навигации) или листовой объект с бизнес-объектами, который требуется переместить.

Целевой каталог – каталог (папка) дерева навигации (панели навигации) или листовой объект того же типа, что и «источник», в который требуется поместить «источник».

Перемещение объектов возможно вне зависимости от роли для любых учетных записей, под которыми пользователи осуществляют вход в Систему, и только при выполнении ряда обязательных условий. Если одно из условий не выполняется, перемещение не доступно.

Перемещение *запрещено*, если:

1. «Источником» или «целевым каталогом» является пользовательский каталог или их группировка.
2. Узел дерева навигации, в который требуется переместить «исходник» не является каталогом (папкой).
3. «Исходник» и «целевой каталог» относятся к разным проектам

Перемещение *возможно* при выполнении следующих условий на права:

1. Для «источника» должно быть разрешено право на каталог - «Удаление»;
2. Должна существовать согласованность типов объекта (объектов) «источника» и «целевого каталога» с точки зрения допустимых типов. Например, если «источник» является листовым объектом типа «Типа 1», а «целевой каталог» не может содержать листовые объекты типа «Тип1»,

тогда перемещение запрещено.

3. Для типов объектов, перемещаемых из «исходника», в «целевом каталоге» должно быть разрешено право – «Создание».
4. Для учетной записи с ролью «пользовательская» перемещение возможно, если права на типы объекта «источника» полностью совпадают со всеми правами на указанные типы объектов «целевом каталоге».

3.7 Работа с корзиной

Назначение каталога Корзина и операции, доступные над объектами из корзины, подробно рассмотрены в документе «Общее описание системы». В данном руководстве отмечается особенность корзины пользователя, обладающего правами администратора.

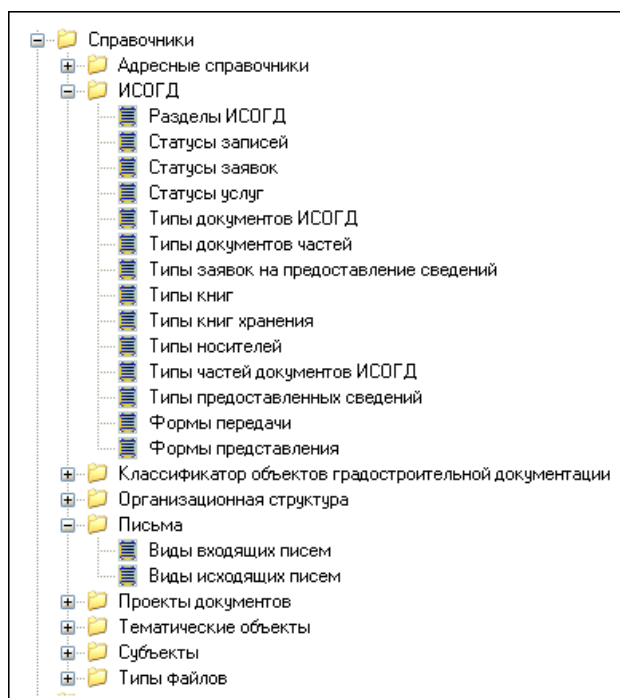
Администратор имеет доступ к корзинам пользователей, в том числе может удалять, восстанавливать объекты из их корзин.

3.8 Работа со справочниками

Справочник представляет собой способ организации и вывода информации из хранилища, объединенной единой тематикой.

В каталоге [Справочники] содержатся все справочники, с которыми происходит работа в системе: справочники, использование которых обязательно при ведении ИСОГД; справочники характеристик; справочники субъектов; адресные справочники; справочники сотрудников и т.д.

Справочники тематически разнесены по разным каталогам, пример структуры каталогов, содержащих справочники, приведен на рис. ниже.



Структура каталога [Справочники]

Большинство справочников, содержащихся в системе, имеют стандартный вид: одна вкладка «Свойства». В поле [Наименование] указывается значение, которое должен содержать справочник. Поле [Код] содержит код, присвоенный конкретному значению справочника.

Для добавления в справочник нового значения необходимо в Панели навигации нажать правой кнопкой мыши на справочнике и выбрать пункт [Создать]. В открывшейся карточке заполнить поля значениями и нажать кнопку «Сохранить» для сохранения введенных значений.

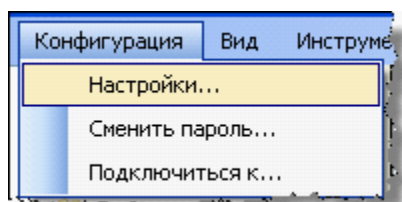
Заполнение одной карточки означает, что в справочник добавлено одно значение. Для добавления следующего, процедуру нужно повторить, указав в поле [Наименование] другое значение, и т.д.

3.9 Настройка каталогов

Каждому типу объектов в системе должен быть поставлен в соответствие определенный каталог, в котором данные сохраняются по умолчанию. Это позволит избежать рассредоточения данных при наличии разветвленной структуры дерева каталогов.

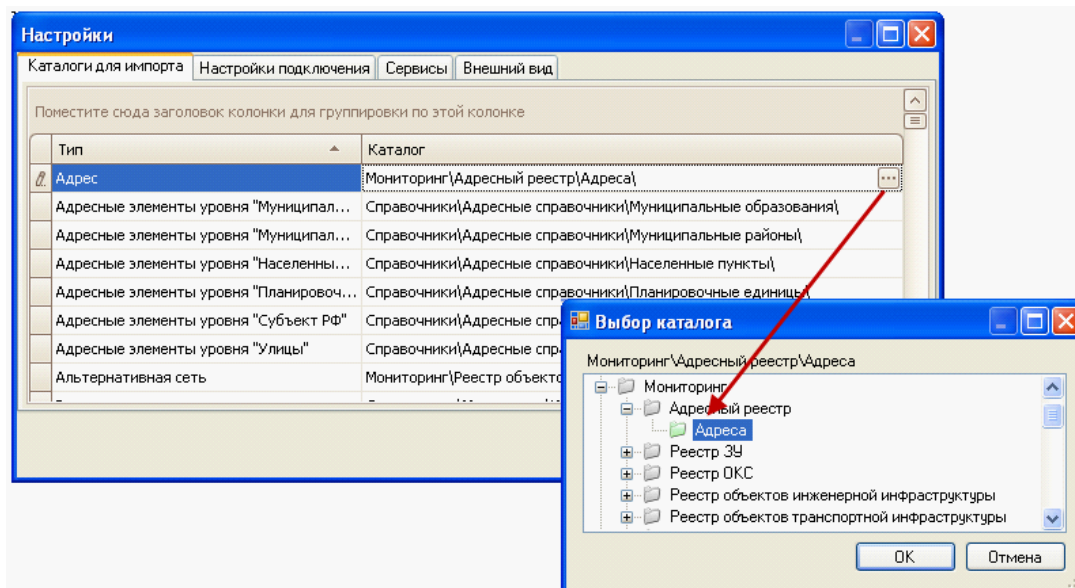
Поставка системы производится с предустановленными настройками, но при необходимости администратор может изменить путь сохранения данных в настройках приложения.

Для настройки каталогов следует в меню «Конфигурация» главного окна выбрать пункт **[Настройки]**.




Пункт меню [Настройки]

На экране отобразится окно настроек каталогов.



Окно [Настройки] – [Каталоги для импорта]

На вкладке [Каталоги для импорта] отображается перечень типов объектов, предусмотренных в системе. Для каждого типа определен путь сохранения данных по умолчанию. Смена каталога осуществляется щелчком по кнопке , при этом откроется дерево каталогов, в котором требуется выбрать новый каталог.

Ключевые слова

- Oracle 7, 15
- Администрирование 29
- Аннотация 5
- Виды связей 57
- Вкладка "Группы/Пользователи" 36
- Вкладка "Назначение прав на каталоги" 45
- Вкладка "Назначение прав на поля" 60
- Вход в приложение "Администрирование" 29
- Глоссарий 5
- Добавить группу пользователей 42
- Добавить должность 34
- Добавить сотрудника 34
- Добавить учетную запись 38
- Изменить свойства конфигулируемого каталога 55
- Инсталлятор 17
- Инсталляция системы 16
- Назначить права на работу с данными 51
- Настроить права на поля/связанные объекты 64
- Настройка каталогов 67
- Организационная структура 31
- Подготовка к инсталляции 7
- Права пользователей для установки системы 7
- Приложение "Поточное сканирование" 5
- Проверка прав на перемещение каталога (папки), листового объекта, бизнес-объекта 65
- Программно-технические требования 7
- Проект 31
- Просмотреть права на поля/связанные объекты 64
- Работа с корзиной 66
- Работа с учетными записями 36
- Размещение файлов программы 5
- Разрушить конфигулируемый каталог 56
- Редактировать группу пользователей 44
- Редактировать справочное значение 35
- Редактировать учетную запись 41
- Свойства конфигулируемого каталога 49
- Связь "многие-ко-многим" 57
- Связь "один-ко-многим" 57
- Сервис импорта адресов из ECC 5
- Сервис интеграции с СЭД "Кодекс" 5
- Сервис обновлений 5
- Сервис уведомления 5
- Создать конфигулируемый каталог 53
- Сокращения 5
- Удаление системы 27
- Удалить группу пользователей 44
- Удалить справочное значение 35
- Удалить учетную запись 42
- Управление каталогами 47
- Управление проектами 31
- Установить принадлежность пользователя к группе 41
- Установка MapXtreme 7.0 триальная версия 24
- Установка Oracle Client 15
- Установка приложения ИС ОГД 17
- Установка серверной части Oracle 7
- Фильтр пользователей 40
- Фильтр типов полей 63
- Формирование справочников 66